

### บทที่ 3

ผลการปฏิบัติตามมาตรการป้องกันและ  
แก้ไขผลกระทบสิ่งแวดล้อม

### บทที่ 3

## ผลการปฏิบัติตามมาตรการป้องกันและแก้ไขผลกระทบสิ่งแวดล้อม

### 3.1 การปฏิบัติตามมาตรการป้องกันและแก้ไขผลกระทบสิ่งแวดล้อม

โครงการ ซี สราญ (SEA SARAN CONDOMINIUM) เป็นอาคารอยู่อาศัยรวม (อาคารชุด) ประกอบด้วยขนาดความสูง 8 ชั้น จำนวน 1 อาคาร ความสูง 22.95 เมตร (วัดจากระดับพื้นที่ก่อสร้างถึงระดับพื้นชั้นดาดฟ้า) มีห้องพักจำนวน 185 ห้อง ดำเนินการบนโฉนดที่ดิน จำนวน 1 ฉบับ มีเนื้อที่โฉนดที่ดินรวม 1 ไร่ 13 ตารางวา หรือ 1,652 ตารางเมตร ตั้งอยู่ที่ถนนเทศบาล 3 (ซอยบุญเสริม) ตำบลบางเสร่ อำเภอสัตหีบ จังหวัดชลบุรี โดยได้จัดทำรายงานการวิเคราะห์ผลกระทบสิ่งแวดล้อม และได้รับการเห็นชอบรายงานฯ ตามหนังสือเลขที่ ทส. 1009.5/6474 ลงวันที่ 3 มิถุนายน 2559 โดยหนังสือเห็นชอบได้กำหนดมาตรการป้องกันและแก้ไขผลกระทบสิ่งแวดล้อมและมาตรการติดตามตรวจสอบผลกระทบสิ่งแวดล้อม เพื่อเป็นแนวทางให้โครงการปฏิบัติ และเสนอรายงานผลการปฏิบัติตามมาตรการฯ ต่อหน่วยงานอนุญาตและหน่วยงานเกี่ยวข้องทราบ ทุก 6 เดือน หรือปีละ 2 ครั้ง นั้น

ดังนั้น นิติบุคคลอาคารชุด ซี สราญ คอนโดมิเนียม ได้มอบหมายให้ บริษัท เอ็ม กรีน กรุ๊ป จำกัด ดำเนินการติดตามตรวจสอบการปฏิบัติตามมาตรการป้องกันและแก้ไขผลกระทบสิ่งแวดล้อม พร้อมทั้งรวบรวมเอกสารหลักฐานต่างๆ และภาพถ่ายประกอบผลการปฏิบัติตามมาตรการการป้องกันและแก้ไขผลกระทบสิ่งแวดล้อมของโครงการ เพื่อจัดทำรายงานเสนอหน่วยงานที่เกี่ยวข้องต่อไป

### 3.2 ผลการปฏิบัติตามมาตรการป้องกันและแก้ไขผลกระทบสิ่งแวดล้อม

ผลการติดตามตรวจสอบการปฏิบัติตามมาตรการป้องกันและแก้ไขผลกระทบสิ่งแวดล้อมของโครงการระหว่างเดือนกรกฎาคม-เดือนธันวาคม 2566 แสดงดังตารางที่ 3-1 นำเสนอรายงานฉบับนี้ เป็นฉบับที่ 2/2566 ระยะดำเนินการ

ตารางที่ 3-1 แบบรายงานผลการปฏิบัติตามมาตรการป้องกันและแก้ไขผลกระทบสิ่งแวดล้อมและมาตรการติดตามตรวจสอบผลกระทบสิ่งแวดล้อม (ระยะดำเนินการ)  
ของโครงการ ซี สราญ (SEA SARAN CONDOMINIUM)

องค์ประกอบทางสิ่งแวดล้อม และคุณค่าต่างๆ	มาตรการป้องกันและแก้ไขผลกระทบสิ่งแวดล้อม	ผลการปฏิบัติตามมาตรการฯ (✓ ปฏิบัติแล้ว ✗ ยังไม่ปฏิบัติ ⓪ ผ่านขั้นตอนปฏิบัติมาแล้ว)		ปัญหา อุปสรรค ที่ไม่สามารถ ปฏิบัติตามมาตรการและ แนวทางแก้ไข
1. ทรัพยากรทางกายภาพ 1.1 สภาพภูมิประเทศ	1. จัดให้มีการดูแลรักษาพื้นที่จัดภูมิทัศน์ภายในโครงการ และดูแลความสะอาดและความเป็นระเบียบเรียบร้อยภายในบริเวณโครงการอยู่เสมอ	✓	- โครงการมีการดูแลรักษาพื้นที่จัดภูมิทัศน์ และดูแลความสะอาดและความเป็นระเบียบเรียบร้อยภายในบริเวณโครงการ (รูปที่ 3-1)	-
	2. ดูแลพื้นที่สีเขียวโครงการให้มีการเจริญเติบโตของต้นไม้ และพืชคลุมดินให้สมบูรณ์อยู่เสมอ	✓	- โครงการมีการดูแลพื้นที่สีเขียวโครงการให้มีการเจริญเติบโตของต้นไม้ และพืชคลุมดินให้สมบูรณ์อยู่เสมอ (รูปที่ 3-1)	-
1.2 คุณภาพอากาศ 1) ฝุ่นละออง	1. ควบคุมความเร็วของรถภายในโครงการ เช่น ป้ายจำกัดความเร็วไม่เกิน 20 กิโลเมตร/ชั่วโมง สันนุนลดความเร็ว เพื่อไม่ให้เกิดการฟุ้งกระจายของฝุ่นบนผิวถนน	✓	- โครงการมีป้ายจำกัดความเร็วในการวิ่งรถในพื้นที่โครงการ เพื่อไม่ให้เกิดการฟุ้งกระจายของฝุ่นบนผิวถนน (รูปที่ 3-2)	-
	2. หมั่นดูแลรักษาความสะอาดบริเวณถนนโดยฉีดล้างถนนเป็นครั้งคราว เพื่อป้องกันการฟุ้งกระจายของฝุ่นอันเนื่องจากถนน	✓	- โครงการมีพนักงานทำความสะอาดทางเข้า-ออก โครงการ อย่างสม่ำเสมอ	-
	3. ดูแลรักษาสภาพถนนทางเดินรถ และป้ายจราจรในโครงการให้สะอาดและมีสภาพดีอยู่เสมอ กรณีที่พบว่าถนน ทางเดินรถ และป้ายจราจรมีการชำรุดให้ดำเนินการซ่อมแซมหรือปรับเปลี่ยนใหม่โดยทันที	✓	- โครงการมีการทำความสะอาดถนนทางเดินรถ และป้ายจราจรในโครงการให้สะอาด และมีสภาพดีอยู่เสมอ	-

ตารางที่ 3-1 (ต่อ)

องค์ประกอบทางสิ่งแวดล้อม และคุณค่าต่างๆ	มาตรการป้องกันและแก้ไขผลกระทบต่อสิ่งแวดล้อม	ผลการปฏิบัติตามมาตรการฯ (✓ ปฏิบัติแล้ว ✕ ยังไม่ปฏิบัติ ⓪ ผ่านขั้นตอนปฏิบัติมาแล้ว)	ปัญหา อุปสรรค ที่ไม่สามารถ ปฏิบัติตามมาตรการและ แนวทางแก้ไข
1) ฝุ่นละออง (ต่อ)	4. จัดให้มีพื้นที่สีเขียวภายในโครงการ โดยปลูกไม้ยืนต้น ไม้พุ่ม และพืชคลุมดินให้มากที่สุดเพื่อไม่ให้เกิดฝุ่นละออง	✓ - โครงการได้ปลูกไม้ยืนต้น ไม้พุ่ม และพืชคลุมดินให้มากที่สุดเพื่อไม่ให้เกิดฝุ่นละออง (รูปที่ 3-3)	-
	5. จัดทำป้ายและสัญลักษณ์จราจรบนพื้นที่ทางให้ชัดเจน และไม่ก่อให้เกิดความสับสนของผู้ขับขี่ ทำให้การเคลื่อนตัวของรถในโครงการ และบริเวณทางเข้า-ออกโครงการสามารถทำได้อย่างดีและปลอดภัย	✓ - โครงการจัดให้มีป้ายและสัญลักษณ์จราจรบนพื้นที่ทาง และบริเวณทางเข้า-ออกโครงการ อย่างชัดเจน (รูปที่ 3-4)	-
	6. จัดตั้งป้ายห้ามติดเครื่องยนต์ทิ้งไว้ในบริเวณลานจอดรถให้สามารถสังเกตได้อย่างชัดเจนและทั่วถึง	✓ - โครงการจัดให้มีป้ายห้ามติดเครื่องยนต์ทิ้งไว้ในบริเวณลานจอดรถ (รูปที่ 3-5)	-
	7. จัดระบบการจราจรภายในโครงการให้ชัดเจน รวมถึงการควบคุมการปฏิบัติตามของผู้มาใช้บริการ	✓ - โครงการจัดให้มีระบบการจราจรภายในโครงการให้ชัดเจน รวมถึงการควบคุมการปฏิบัติตามของผู้มาใช้บริการ (รูปที่ 3-2)	-
2) มลพิษทางอากาศ	1. ติดตั้งป้ายห้ามติดเครื่องยนต์ทิ้งไว้ในบริเวณที่จอดรถให้สามารถสังเกตได้อย่างชัดเจนและทั่วถึง	✓ - โครงการจัดให้มีป้ายห้ามติดเครื่องยนต์ทิ้งไว้ในบริเวณลานจอดรถ (รูปที่ 3-5)	-
	2. จัดระบบการจราจรภายในโครงการให้ชัดเจน รวมถึงการควบคุมการปฏิบัติตามของผู้มาใช้บริการ	✓ - โครงการจัดให้มีระบบการจราจรภายในโครงการให้ชัดเจน รวมถึงการควบคุมการปฏิบัติตามของผู้มาใช้บริการ (รูปที่ 3-2)	-
	3. จัดให้มีเจ้าหน้าที่อำนวยความสะดวกด้านการจราจรบริเวณทางเข้า-ออก โครงการ	✓ - โครงการมีเจ้าหน้าที่อำนวยความสะดวกด้านการจราจรบริเวณทางเข้า-ออก โครงการ (รูปที่ 3-6)	-
	4. จัดให้มีพื้นที่สีเขียวภายในโครงการให้มากที่สุด ขนาดพื้นที่รวม 717.62 ตารางเมตร โดยต้นไม้ที่เลือกใช้ ได้แก่ ต้นอโศกอินเดีย โมก ไทรเกาหลี ซาฮกเกี้ยน	✓ - โครงการมีการปลูกต้นไม้และจัดให้มีพื้นที่สีเขียวในพื้นที่โครงการ เพื่อสามารถดูดซับคาร์บอนมอนนอกไซด์ที่เกิดจากโครงการ (รูปที่ 3-3)	-

ตารางที่ 3-1 (ต่อ)

องค์ประกอบทางสิ่งแวดล้อมและคุณค่าต่างๆ	มาตรการป้องกันและแก้ไขผลกระทบต่อสิ่งแวดล้อม	ผลการปฏิบัติตามมาตรการฯ (✓ ปฏิบัติแล้ว ✗ ยังไม่ปฏิบัติ ⓪ ผ่านขั้นตอนปฏิบัติมาแล้ว)		ปัญหา อุปสรรค ที่ไม่สามารถปฏิบัติตามมาตรการและแนวทางแก้ไข
2) มลพิษทางอากาศ (ต่อ)	เทียนทอง หย้ามาเลเซีย และปลูกไม้คลุมดิน ซึ่งจะสามารถดูดซับคาร์บอนมอนอกไซด์ที่เกิดจากโครงการ			
	5. ดูแลบริเวณพื้นที่โครงการให้มีความสะอาด และเป็นระเบียบเรียบร้อยอยู่เสมอ	✓	- โครงการมีการทำความสะอาดพื้นที่โครงการ และจัดระเบียบให้เรียบร้อยอยู่เสมอ (รูปที่ 3-7)	-
1.3 เสียงและความสั่นสะเทือน	1. กำหนดความเร็วของยานพาหนะต่าง ๆ ที่สัญจรในพื้นที่โครงการ ไม่เกิน 20 กิโลเมตร/ชั่วโมง	✓	- โครงการมีป้ายจำกัดความเร็วในการวิ่งรถในพื้นที่โครงการ เพื่อไม่ให้เกิดการฟุ้งกระจายของฝุ่นบนผิวถนน (รูปที่ 3-2)	-
	2. ทำสัญญานชะลอความเร็วของรถบนถนนภายในโครงการ เพื่อชะลอความเร็วของรถ และลดเสียงจากการแล่นของรถยนต์	✗	-	-โครงการไม่ได้ปฏิบัติเนื่องจากพื้นที่จราจรบนถนนภายในโครงการ มีพื้นที่วิ่งรถสั้นและมีพื้นที่จำกัด
	3. ติดตั้งป้ายห้ามเร่งเครื่องยนต์ไว้บริเวณที่จอดรถและทางวิ่งภายในโครงการให้เห็นอย่างชัดเจน	✓	- โครงการมีป้ายห้ามเร่งเครื่องยนต์ทั้งไว้ในบริเวณลานจอดรถ	-
	4. ทำป้ายประกาศให้ดับเครื่องยนต์ทันทีเมื่อจอดรถแล้ว	✓	- โครงการมีป้ายให้ดับเครื่องยนต์ทันทีเมื่อจอดรถแล้ว (รูปที่ 3-5)	-
	5. จัดให้มีการปลูกต้นไม้ภายในพื้นที่โครงการ ตามที่ได้ออกแบบไว้ และมีการดูแลให้มีความสมบูรณ์อยู่เสมอ	✓	- โครงการมีการปลูกต้นไม้และจัดพื้นที่สีเขียวภายในพื้นที่โครงการตามที่ได้ออกแบบไว้ (รูปที่ 3-3)	-
1.4 ทรัพยากรแหล่งน้ำและคุณภาพน้ำผิวดิน	1. จัดให้มีระบบบำบัดน้ำเสียแบบสำเร็จรูป ชนิดเติมอากาศเลี้ยงตะกอนเวียนกลับ (Aeration Activated Sludge, A/S) โดยออกแบบให้สามารถรองรับน้ำเสียได้	✓	- โครงการจัดให้มีระบบบำบัดน้ำเสียแบบสำเร็จรูป ชนิดเติมอากาศเลี้ยงตะกอนเวียนกลับ (Aeration Activated Sludge, A/S)	-

ตารางที่ 3-1 (ต่อ)

องค์ประกอบทางสิ่งแวดล้อม และคุณค่าต่างๆ	มาตรการป้องกันและแก้ไขผลกระทบสิ่งแวดล้อม	ผลการปฏิบัติตามมาตรการฯ (✓ ปฏิบัติแล้ว ✗ ยังไม่ปฏิบัติ ⓪ ผ่านขั้นตอนปฏิบัติมาแล้ว)		ปัญหา อุปสรรค ที่ไม่สามารถ ปฏิบัติตามมาตรการและ แนวทางแก้ไข
1.4 ทรัพยากรแหล่งน้ำและ คุณภาพน้ำผิวดิน (ต่อ)	120 ลูกบาศก์เมตร/วัน มีค่า BOD ในน้ำทิ้งไม่เกิน 20 มิลลิกรัม/ลิตร ซึ่งประสิทธิภาพของระบบบำบัดน้ำเสียเท่ากับร้อยละ 92 คิดค่าความสกปรกเฉลี่ย (BOD) ของน้ำเสียที่เข้าระบบบำบัดน้ำเสียเท่ากับ 250 มิลลิกรัม/ลิตร และมีค่า BOD ที่ออกจากระบบ 20 มิลลิกรัม/ลิตร		A/S) โดยออกแบบให้สามารถรองรับน้ำเสียจากโครงการได้ทั้งหมด (รูปที่ 3-8)	
	2. จัดให้มีเจ้าหน้าที่ที่มีความรู้ความชำนาญดูแลรักษา และควบคุมระบบบำบัดน้ำเสียแต่ละชุดให้ทำงานได้อย่างต่อเนื่องและมีประสิทธิภาพ	✓	- โครงการมีเจ้าหน้าที่ที่มีความรู้ความชำนาญดูแลรักษา และควบคุมระบบบำบัดน้ำเสียของโครงการ (รูปที่ 3-9)	-
	3. ประสานให้เทศบาลตำบลบางเสร่มาสูบตะกอนส่วนเกินจากระบบบำบัดน้ำเสียสำเร็จรูปไปกำจัดเป็นประจำทุกเดือน	✓	- โครงการประสานให้เทศบาลตำบลบางเสร่มาสูบตะกอนส่วนเกินจากระบบบำบัดน้ำเสียไปกำจัดเป็นประจำทุกเดือน	-
	4. จัดให้มีระบบกำจัดละอองน้ำเสีย (Aerosol) ของระบบบำบัดน้ำเสียของโครงการด้วย โครงการจะติดตั้งตัวกรองชีวภาพ (Bio-filter) บริเวณปลายท่อระบายอากาศ	✗	-	- โครงการไม่ได้จัดให้มีระบบกำจัดละอองน้ำเสีย (Aerosol) ของระบบบำบัดน้ำเสีย ซึ่งจะต้องปฏิบัติตามมาตรการฯ ที่กำหนดไว้อย่างเคร่งครัด
	5. จัดให้มีระบบการกำจัดก๊าซมีเทนที่เกิดขึ้นจากระบบบำบัดน้ำเสียของโครงการ โดยจะทำการต่อท่อระบายอากาศ เพื่อรวบรวมก๊าซมีเทนจากถังแยกกากตะกอนไปยังบ่อดินบำบัดก๊าซมีเทน	✗	-	- โครงการไม่ได้จัดให้มีระบบกำจัดละอองน้ำเสีย (Aerosol) ของระบบบำบัดน้ำเสีย ซึ่งจะต้องปฏิบัติตามมาตรการฯ ที่กำหนดไว้อย่างเคร่งครัด

ตารางที่ 3-1 (ต่อ)

องค์ประกอบทางสิ่งแวดล้อม และคุณค่าต่างๆ	มาตรการป้องกันและแก้ไขผลกระทบต่อสิ่งแวดล้อม	ผลการปฏิบัติตามมาตรการฯ (✓ ปฏิบัติแล้ว ✕ ยังไม่ปฏิบัติ ⊙ ผ่านขั้นตอนปฏิบัติมาแล้ว)	ปัญหา อุปสรรค ที่ไม่สามารถ ปฏิบัติตามมาตรการและ แนวทางแก้ไข
	6. ประสานให้เทศบาลตำบลบางเสร่มาสูบตะกอน ส่วนเกินจากระบบบำบัดน้ำเสียไปกำจัดเป็นประจำ ทุกเดือน	✓ - โครงการประสานให้เทศบาลตำบลบางเสร่มาสูบตะกอน ส่วนเกินจากระบบบำบัดน้ำเสียไปกำจัดเมื่อมีปริมาณตะกอน เกินมากหรือตามความเหมาะสมต่อโครงการ	-
1.5 อุทกวิทยาและคุณภาพ น้ำใต้ดิน	- ดำเนินการตามมาตรการป้องกัน/ลดผลกระทบด้าน คุณภาพน้ำและการบำบัดน้ำเสีย เพื่อลดการปนเปื้อน ด้านอุทกวิทยาและคุณภาพน้ำใต้ดิน	✓ - โครงการดำเนินการตามมาตรการป้องกัน/ลดผลกระทบด้าน คุณภาพน้ำและการบำบัดน้ำเสีย เพื่อลดการปนเปื้อนด้านอุทก วิทยาและคุณภาพน้ำใต้ดิน	-
1.6 สภาพธรณีและแผ่นดินไหว	<u>การเกิดแผ่นดินไหว</u> - เตรียมไฟฉายพร้อมถ่านไฟฉาย และกระเป๋ายา เตรียมไว้ในสำนักงานโครงการ และให้ผู้พักอาศัย ทราบว่าจะอยู่ที่ไหน - เตรียมบุคลากรที่มีความรู้ในการปฐมพยาบาล เบื้องต้น - มีแผนป้ายแสดงตำแหน่งของวาล์วปิดน้ำ วาล์วปิด ก๊าซ สะพานไฟฟ้า สำหรับตัดกระแสไฟฟ้าไว้ที่ห้อง สำนักงาน - มีป้ายเตือนห้ามวางสิ่งของหนักบนชั้น หรือหิ้งสูงๆ	✓ - โครงการจัดให้มีไฟฉายพร้อมถ่านไฟฉาย และกระเป๋ายา เตรียมไว้ในสำนักงานโครงการ และให้ผู้พักอาศัยทราบว่าอยู่ ที่ไหน - โครงการมีพนักงานที่มีความรู้ในการปฐมพยาบาลเบื้องต้น  - โครงการมีแผนป้ายแสดงตำแหน่งของวาล์วปิดน้ำ วาล์วปิด ก๊าซ สะพานไฟฟ้า สำหรับตัดกระแสไฟฟ้าไว้ที่ห้องสำนักงาน	-

ตารางที่ 3-1 (ต่อ)

องค์ประกอบทางสิ่งแวดล้อม และคุณค่าต่างๆ	มาตรการป้องกันและแก้ไขผลกระทบต่อสิ่งแวดล้อม	ผลการปฏิบัติตามมาตรการฯ (✓ ปฏิบัติแล้ว ✗ ยังไม่ปฏิบัติ ⊙ ผ่านขั้นตอนปฏิบัติมาแล้ว)	ปัญหา อุปสรรค ที่ไม่สามารถ ปฏิบัติตามมาตรการและ แนวทางแก้ไข
<p>1.6 สภาพธรณีและแผ่นดินไหว (ต่อ)</p>	<p>เมื่อแผ่นดินไหวอาจตกลงมาเป็นอันตรายได้</p> <ul style="list-style-type: none"> <li>- กำหนดจุดนัดหมาย ในกรณีที่ต้องพลัดพรากจากกัน เพื่อมารวมกันอีกครั้งในภายหลัง ซึ่งเป็นจุดรวมพลของโครงการ</li> <li>นอกจากนั้นโครงการ จะทำเอกสารแจ้งให้ผู้เข้าพักอาศัยปฏิบัติตามเมื่อเกิดเหตุแผ่นดินไหว ดังนี้</li> <li>ระหว่างเกิดแผ่นดินไหว</li> <li>- พยายามควบคุมสติอยู่อย่างสงบ ถ้าอยู่ในอาคารก็ให้อยู่ในอาคาร ถ้าอยู่นอกอาคารก็ให้อยู่นอกอาคาร เพื่อป้องกันการได้รับบาดเจ็บเพราะวิ่งเข้า-ออก โดยถ้าอยู่ในอาคารให้ยืนหรือหมอบอยู่ในส่วนที่มีโครงสร้างแข็งแรง ที่สามารถรับน้ำหนักได้มาก และให้อยู่ห่างจากประตู ระเบียง และหน้าต่าง</li> <li>- ห้ามใช้ เทียน ไม้ขีดไฟ หรือสิ่งทำให้เกิดเปลวหรือประกายไฟ เพราะอาจมีแก๊สรั่วอยู่บริเวณนั้น</li> <li>- ห้ามใช้ลิฟท์โดยเด็ดขาดขณะเกิดแผ่นดินไหว</li> <li>หลังเกิดแผ่นดินไหว</li> <li>- รีบออกจากอาคารที่เสียหายทันที เพราะหากเกิดแผ่นดินไหวตามอาคารอาจพังทลายได้</li> </ul>	<ul style="list-style-type: none"> <li>- โครงการจัดให้มีป้ายเตือนห้ามวางสิ่งของหนักบนชั้น หรือหิ้งสูง ๆ เมื่อแผ่นดินไหวอาจตกลงมาเป็นอันตรายได้</li> <li>- โครงการได้กำหนดจุดนัดหมาย ในกรณีที่ต้องพลัดพรากจากกัน เพื่อมารวมกันอีกครั้งในภายหลัง ซึ่งเป็นจุดรวมพลของโครงการ</li> <li>- โครงการจัดให้มีเอกสารประชาสัมพันธ์ ให้ความรู้เกี่ยวกับการปฏิบัติตนเมื่อเกิดเหตุแผ่นดินไหว แจกให้กับผู้พักอาศัยภายในโครงการ (รูปที่ 3-10)</li> </ul>	
<p>1.6 สภาพธรณีและแผ่นดินไหว (ต่อ)</p>			



ตารางที่ 3-1 (ต่อ)

องค์ประกอบทางสิ่งแวดล้อมและคุณค่าต่างๆ	มาตรการป้องกันและแก้ไขผลกระทบสิ่งแวดล้อม	ผลการปฏิบัติตามมาตรการฯ (✓ ปฏิบัติแล้ว ✗ ยังไม่ปฏิบัติ ⊙ ผ่านขั้นตอนปฏิบัติมาแล้ว)	ปัญหา อุปสรรค ที่ไม่สามารถปฏิบัติตามมาตรการและแนวทางแก้ไข
	<ul style="list-style-type: none"> <li>- พยายามใส่รองเท้าหุ้มส้นเสมอ เพราะอาจมีเศษแก้วหรือวัสดุแหลมคมอื่น ๆ และสิ่งหักพังแทงหรือขาดได้</li> <li>- ตรวจสอบสายไฟ ท่อน้ำ ท่อแก๊ส ถ้าแก๊สรั่วให้ปิดวาล์วถึงแก๊ส ยกสะพานไฟ อย่าจุดไม้ขีดไฟ หรือก่อไฟจนกว่าจะแน่ใจว่าไม่มีแก๊สรั่ว</li> <li>- ตรวจสอบว่า แก๊สรั่ว ด้วยการดมกลิ่นเท่านั้น ถ้าได้กลิ่นให้เปิดประตูหน้าต่างทุกบาน</li> <li>- สำรองดูความเสียหายของท่อส้วมและท่อน้ำทั้งก่อนใช้</li> <li>- กันเขตหรือไม่อนุญาตให้เข้าไปในเขตที่มีความเสียหายสูง หรืออาคารพัง</li> </ul>		
1.7 ทรัพยากรดินและการพังทลายของดิน	1. จัดสวนและปลูกต้นไม้ให้เป็นพืชคลุมดินไม่ปล่อยให้มีพื้นที่ว่างที่เป็นดิน เพื่อให้ช่วยยึดหน้าดินไม่ให้เกิดการชะล้างพังทลาย 2. ดูแลรักษาสวนหย่อม และต้นไม้ให้เจริญเติบโตอยู่เสมอ	✓ - โครงการมีการปลูกต้นไม้และจัดพื้นที่สีเขียวภายในพื้นที่โครงการ ไม่ปล่อยให้มีพื้นที่ว่างที่เป็นดิน เพื่อให้ช่วยยึดหน้าดินไม่ให้เกิดการชะล้างพังทลาย และดูแลรักษาสวนหย่อม และต้นไม้ให้เจริญเติบโตอยู่เสมอ (รูปที่ 3-3)	-
2. ทรัพยากรสิ่งแวดล้อมด้านชีวภาพ 2.1 นิเวศวิทยาทางบก	- ดำเนินการตามมาตรการป้องกันและแก้ไขผลกระทบต่อทรัพยากรสิ่งแวดล้อมทางกายภาพ ได้แก่ คุณภาพ	✓ - โครงการดำเนินการตามมาตรการป้องกันและแก้ไขผลกระทบต่อทรัพยากรสิ่งแวดล้อมทางกายภาพ ได้แก่ คุณภาพอากาศ	-

ตารางที่ 3-1 (ต่อ)

องค์ประกอบทางสิ่งแวดล้อม และคุณค่าต่างๆ	มาตรการป้องกันและแก้ไขผลกระทบต่อสิ่งแวดล้อม	ผลการปฏิบัติตามมาตรการฯ (✓ ปฏิบัติแล้ว ✕ ยังไม่ปฏิบัติ ⓪ ผ่านขั้นตอนปฏิบัติมาแล้ว)	ปัญหา อุปสรรค ที่ไม่สามารถ ปฏิบัติตามมาตรการและ แนวทางแก้ไข
	อากาศ เสียงและความสั่นสะเทือน คุณภาพน้ำ และ คุณค่าการใช้ประโยชน์ของมนุษย์อย่างเคร่งครัด		
2.2 นิเวศวิทยาทางน้ำ	1. ดูแลรักษาระบบบำบัดน้ำเสียของโครงการให้สามารถ ทำงานได้อย่างมีประสิทธิภาพ	✓ - โครงการมีเจ้าหน้าที่ฝ่ายช่างดูแลระบบบำบัดน้ำเสียแบบของ โครงการ (รูปที่ 3-9)	-
	2. ดำเนินการตามมาตรการป้องกันและแก้ไขผลกระทบต่อ ทรัพยากรสิ่งแวดล้อมทางกายภาพ ได้แก่ คุณภาพ อากาศ เสียงและความสั่นสะเทือน คุณภาพน้ำ และ คุณค่าการใช้ประโยชน์ของมนุษย์อย่างเคร่งครัด	✓ - โครงการดำเนินการตามมาตรการป้องกันและแก้ไขผลกระทบต่อ ทรัพยากรสิ่งแวดล้อมทางกายภาพ ได้แก่ คุณภาพอากาศ เสียง และความสั่นสะเทือน คุณภาพน้ำ และคุณค่าการใช้ประโยชน์ของ มนุษย์อย่างเคร่งครัด	-
3. คุณค่าการใช้ประโยชน์ของ มนุษย์ 3.1 การใช้น้ำ 3.1 การใช้น้ำ (ต่อ)	1. โครงการจะจัดให้มีถังเก็บน้ำใต้ดินคอนกรีตเสริมเหล็ก จำนวน 1 ถัง ขนาด 200 ลูกบาศก์เมตร และถังเก็บน้ำ ชั้นดาดฟ้า 1 ถัง ขนาด 80 ลูกบาศก์เมตร รวมปริมาณ น้ำสำรองของโครงการ 280 ลูกบาศก์เมตรเพียงพอ ต่อความต้องการน้ำสำรองทั้งโครงการ เท่ากับ 277.50 ลูกบาศก์เมตร ซึ่งมีความเพียงพอ และเป็นไปตาม กฎหมายที่เกี่ยวข้อง	✓ - โครงการมีถังเก็บน้ำใต้ดินคอนกรีตเสริมเหล็ก จำนวน 1 ถัง ขนาด 200 ลูกบาศก์เมตร และถังเก็บน้ำชั้นดาดฟ้า 1 ถัง ขนาด 80 ลูกบาศก์เมตร รวมปริมาณน้ำสำรองของโครงการ 280 ลูกบาศก์เมตร เพียงพอต่อความต้องการน้ำใช้ภายในโครงการ (รูปที่ 3-11)	-
	2. จัดให้มีเจ้าหน้าที่คอยดูแลรักษาระบบเส้นท่อประปา ให้อยู่ในสภาพดี หากพบว่าชำรุดเสียหายให้ดำเนินการ ซ่อมแซมทันที	✓ - มีเจ้าหน้าที่คอยดูแลรักษาระบบเส้นท่อประปาให้อยู่ในสภาพดี หากพบว่าชำรุดเสียหายให้ดำเนินการซ่อมแซมทันที (รูปที่ 3-9)	-
	3. รณรงค์ให้ผู้มาใช้บริการใช้น้ำอย่างประหยัด	✓ - โครงการติดป้ายรณรงค์ให้ผู้พักอาศัยใช้น้ำอย่างประหยัด	-

ตารางที่ 3-1 (ต่อ)

องค์ประกอบทางสิ่งแวดล้อม และคุณค่าต่างๆ	มาตรการป้องกันและแก้ไขผลกระทบต่อสิ่งแวดล้อม	ผลการปฏิบัติตามมาตรการฯ (✓ ปฏิบัติแล้ว ✗ ยังไม่ปฏิบัติ ⊙ ผ่านขั้นตอนปฏิบัติมาแล้ว)	ปัญหา อุปสรรค ที่ไม่สามารถ ปฏิบัติตามมาตรการและ แนวทางแก้ไข
- ถังเก็บน้ำสำรอง	1. โครงการเลือกใช้วัสดุแบบกันซึมและทาผิว ภายนอกด้วย (Cementitious Waterproofing Membrane) สำหรับภายในให้ใช้ Liquid Epoxy หรือ Acid Non Toxic ตามมาตรฐานของการประปา ส่วนภูมิภาคเพื่อป้องกันการปนเปื้อน ซึ่งสามารถใช้ ทาในบ่อเก็บน้ำภายในได้ โดยไม่เป็นพิษกับผู้บริโภค	⊙	-
3.1 การใช้น้ำ (ต่อ)	2. จัดให้มีการทำความสะอาด โดยล้างทำความสะอาด ถังเก็บน้ำสำรอง อย่างน้อยทุก 6 เดือน โดยมีขั้นตอน และวิธีการทำความสะอาดถังเก็บน้ำสำรอง ดังนี้ - คลอรีนชนิดน้ำ 5% ควรใช้น้ำยาคลอรีน 100 ซี.ซี. ต่อ น้ำ 1 ลูกบาศก์เมตร - คลอรีนชนิดน้ำ 10% ควรใช้น้ำยาคลอรีน 50 ซี.ซี. ต่อ น้ำ 1 ลูกบาศก์เมตร - คลอรีนชนิดผง ควรใช้ประมาณ 8 กรัม ต่อ น้ำ 1 ลูกบาศก์เมตร หลังจากนั้น กวนน้ำและคลอรีนให้เข้ากัน เพื่อให้คลอรีนทำปฏิกิริยากับน้ำอย่างทั่วถึงแช่ไว้ ประมาณ 3 ชั่วโมง แล้วจึงปล่อยน้ำคลอรีนออกจาก ถังเก็บน้ำสำรองให้หมด หลังจากนั้นกำจัดคลอรีน ด้วยถ่านกัมมันต์ (Activated Carbon) ซึ่ง	✓ - โครงการมีถังเก็บน้ำสำรองที่มีฝาถังเก็บน้ำใต้ดิน 2 ฝา เพื่อให้ สามารถเข้าไปทำความสะอาดถังเก็บน้ำสำรองได้อย่างปลอดภัย โดยล้างทำความสะอาดถังเก็บน้ำสำรองอย่างน้อยทุก 6 เดือน	-

ตารางที่ 3-1 (ต่อ)

องค์ประกอบทางสิ่งแวดล้อม และคุณค่าต่างๆ	มาตรการป้องกันและแก้ไขผลกระทบต่อสิ่งแวดล้อม	ผลการปฏิบัติตามมาตรการฯ (✓ ปฏิบัติแล้ว ✗ ยังไม่ปฏิบัติ ⊙ ผ่านขั้นตอนปฏิบัติมาแล้ว)	ปัญหา อุปสรรค ที่ไม่สามารถ ปฏิบัติตามมาตรการและ แนวทางแก้ไข
	ประสิทธิภาพในการกำจัดอินทรีย์สารที่เป็นต้นเหตุของกลิ่น รส สี รวมถึงได้มีการตรวจวัดปริมาณคลอรีนอิสระคงเหลือที่เกิดจากการล้างถังสำรองน้ำใช้ด้วย โดยอัตราที่เหมาะสม สำหรับการกำจัดคลอรีนอิสระที่หลงเหลือด้วยถ่านกัมมันต์ (Activated Carbon) คือ 20 Bed Volume/Hour และสามารถตรวจสอบปริมาณคลอรีนอิสระที่หลงเหลือโดยใช้โพแทสเซียมไอโอไดด์ (KI) โดยดูจากสีน้ำตาลของไอโอดีนที่เกิดขึ้น ซึ่งหากมีสีน้ำตาลแสดงว่ายังมีคลอรีนหลงเหลืออยู่ ให้กำจัดด้วยถ่านกัมมันต์ 20 Bed Volume/Hour อีกครั้ง		
3.1 การใช้น้ำ (ต่อ)	3. จัดให้มีเจ้าหน้าที่คอยดูแลรักษาระบบเส้นท่อประปาให้อยู่ในสภาพดี หากพบว่าชำรุดเสียหายให้ดำเนินการซ่อมแซมทันที	✓ - มีเจ้าหน้าที่คอยดูแลรักษาระบบเส้นท่อประปาให้อยู่ในสภาพดี หากพบว่าชำรุดเสียหายให้ดำเนินการซ่อมแซมทันที (รูปที่ 3-9)	-
3.2 การบำบัดน้ำเสีย	1. จัดให้มีระบบบำบัดน้ำเสียแบบสำเร็จรูป ชนิดเติมอากาศเลี้ยงตะกอนเวียนกลับ (Aeration Activated Sludge process, A/S) โดยโครงการมีระบบบำบัดน้ำเสียของโครงการ จำนวน 1 ชุด รองรับน้ำเสีย 120 ลูกบาศก์เมตร/วัน ซึ่งประสิทธิภาพของระบบบำบัดน้ำเสียเท่ากับร้อยละ 92 คิดค่าความสกปรกเฉลี่ย	✓ - โครงการมีระบบบำบัดน้ำเสียแบบสำเร็จรูป ชนิดเติมอากาศเลี้ยงตะกอนเวียนกลับ (Aeration Activated Sludge process, A/S) จำนวน 1 ชุด สามารถรองรับน้ำเสียที่เกิดขึ้นจากโครงการได้ทั้งหมด (รูปที่ 3-8)	-

ตารางที่ 3-1 (ต่อ)

องค์ประกอบทางสิ่งแวดล้อม และคุณค่าต่างๆ	มาตรการป้องกันและแก้ไขผลกระทบต่อสิ่งแวดล้อม	ผลการปฏิบัติตามมาตรการฯ (✓ ปฏิบัติแล้ว ✗ ยังไม่ปฏิบัติ ⊙ ผ่านขั้นตอนปฏิบัติมาแล้ว)		ปัญหา อุปสรรค ที่ไม่สามารถ ปฏิบัติตามมาตรการและ แนวทางแก้ไข
	(BOD) ของน้ำเสียที่เข้าระบบบำบัดน้ำเสีย เท่ากับ 250 มิลลิกรัม/ลิตร และมีค่า BOD ที่ออกจากระบบ 20 มิลลิกรัม/ลิตร			
	2. จัดเตรียมเครื่องเติมอากาศ จำนวน 1 เครื่องไว้สำหรับเป็นเครื่องสำรองสำหรับระบบบำบัดน้ำเสียของโครงการ	✓	- โครงการมีเครื่องเติมอากาศสำรองไว้ภายในโครงการ	-
	3. จัดให้มีเจ้าหน้าที่ที่มีความรู้ความชำนาญ ดูแลรักษาและควบคุมระบบบำบัดน้ำเสียให้ทำงานได้อย่างต่อเนื่องและมีประสิทธิภาพ	✓	- มีเจ้าหน้าที่ที่มีความรู้ความชำนาญ ดูแลรักษาและควบคุมระบบบำบัดน้ำเสียในโครงการ (รูปที่ 3-9)	-
	4. ประสานกับเทศบาลตำบลบางเสร่มาสูบตะกอนส่วนเกินจากระบบบำบัดน้ำเสียไปกำจัดเป็นประจำเดือน	✓	- โครงการประสานให้เทศบาลตำบลบางเสร่มาสูบตะกอนส่วนเกินจากระบบบำบัดน้ำเสียไปกำจัดเป็นประจำทุกเดือน	-
	5. จัดให้มีเจ้าหน้าที่ตรวจสอบพร้อมจดบันทึกปริมาณกากไขมัน และดักไขมันออกจากถังดักไขมันเป็นประจำ ความถี่ทุก 2 วัน/ครั้ง เมื่อดักไขมันแล้วให้พนักงานนำไปใส่ในถังรองรับที่มีกระดาษซับเพื่อเป็นการซับน้ำ แล้วนำไปตากแดดให้แห้งแล้วนำกระดาษซับพร้อมไขมันแห้งใส่ถุงดำมัดปากถุงให้แน่นแล้วนำไปไว้ยังห้องพัสดุของโครงการ เพื่อบริการเก็บขนจากเทศบาลตำบลบางเสร่ มารับไปกำจัดต่อไป	✓	- มีเจ้าหน้าที่ตรวจสอบพร้อมจดบันทึกปริมาณกากไขมัน และดักไขมันออกจากถังดักไขมันเป็นประจำความถี่ทุก 2 วัน/ครั้ง (รูปที่ 3-9)	-

ตารางที่ 3-1 (ต่อ)

องค์ประกอบทางสิ่งแวดล้อมและคุณค่าต่างๆ	มาตรการป้องกันและแก้ไขผลกระทบต่อสิ่งแวดล้อม	ผลการปฏิบัติตามมาตรการฯ (✓ ปฏิบัติแล้ว ✕ ยังไม่ปฏิบัติ ⊙ ผ่านขั้นตอนปฏิบัติมาแล้ว)		ปัญหา อุปสรรค ที่ไม่สามารถปฏิบัติตามมาตรการและแนวทางแก้ไข
3.2 การบำบัดน้ำเสีย (ต่อ)	6. จัดให้มีระบบกำจัดละอองน้ำเสีย (Aerosol) ของระบบบำบัดน้ำเสียของโครงการ โดยโครงการจะติดตั้งตัวกรองชีวภาพ (Bio-filter) บริเวณปลายท่อระบายอากาศ	✕	-	- โครงการไม่ได้จัดให้มีระบบกำจัดละอองน้ำเสีย (Aerosol) ของระบบบำบัดน้ำเสีย ซึ่งจะต้องปฏิบัติตามมาตรการฯ ที่กำหนดไว้อย่างเคร่งครัด
	7. จัดให้มีระบบการกำจัดก๊าซมีเทนที่เกิดขึ้นจากระบบบำบัดน้ำเสียของโครงการ โดยจะทำการต่อท่อระบายอากาศ เพื่อรวบรวมก๊าซมีเทนจากถังแยกกากตะกอนไปยังบ่อดินบำบัดก๊าซมีเทน	✕	-	- โครงการไม่ได้จัดให้มีระบบการกำจัดก๊าซมีเทนของระบบบำบัดน้ำเสีย ซึ่งจะต้องปฏิบัติตามมาตรการฯ ที่กำหนดไว้อย่างเคร่งครัด
	8. จัดให้มีการดูแลระบบกำจัดก๊าซมีเทนและระบบบำบัด Aerosol ที่เกิดขึ้นจากระบบบำบัดน้ำเสียของโครงการ	✕	-	- โครงการไม่ได้จัดให้มีระบบกำจัดละอองน้ำเสีย (Aerosol) ของระบบบำบัดน้ำเสีย ซึ่งจะต้องปฏิบัติตามมาตรการฯ ที่กำหนดไว้อย่างเคร่งครัด
	9. จัดให้มีท่อรวบรวมน้ำจากการล้างห้องพัสดุฝอยเข้าสู่ระบบบำบัดน้ำเสียสำเร็จรูปของโครงการก่อนระบายลงสู่ระบบบำบัดน้ำเสียรวม	✓	- โครงการจัดให้มีท่อรวบรวมน้ำจากการล้างห้องพัสดุฝอยเข้าสู่ระบบบำบัดน้ำเสียสำเร็จรูป	-
3.3 การจัดการสระว่ายน้ำ	1. โครงสร้างสระว่ายน้ำเป็นคอนกรีตเสริมเหล็กมีการเคลือบอะคริลิก (Acrylic Waterproof) กันซึม	⊙	-	-

ตารางที่ 3-1 (ต่อ)

องค์ประกอบทางสิ่งแวดล้อม และคุณค่าต่างๆ	มาตรการป้องกันและแก้ไขผลกระทบสิ่งแวดล้อม	ผลการปฏิบัติตามมาตรการฯ (✓ ปฏิบัติแล้ว ✗ ยังไม่ปฏิบัติ ⓪ ผ่านขั้นตอนปฏิบัติมาแล้ว)		ปัญหา อุปสรรค ที่ไม่สามารถ ปฏิบัติตามมาตรการและ แนวทางแก้ไข
- โครงสร้างและความ ปลอดภัยของสระว่ายน้ำ	ที่ได้รับการรับรองมาตรฐานน้ำดื่มผ่านไม่ได้ ผนังเรียบ อยู่ในสภาพดีและทำความสะอาดได้			
	2. วัสดุกระเบื้องของโครงการต้องสามารถทนต่อ แรงดันมหาศาลในสระว่ายน้ำได้เป็นอย่างดี รับน้ำหนัก ได้มากกว่ากระเบื้องทั่วไป และเป็นกระเบื้องขนาด มาตรฐานของสระว่ายน้ำที่สามารถยึดเกาะกับผิวได้ เป็นอย่างดี ไม่หลุดร่อนเสียหายก่อนเวลาอันควร ป้องกันการแตกร้าวของกระเบื้อง <b>กรณีที่กระเบื้องแตก ร้าว หรือหลุด</b> - กำหนดจุดบริเวณที่กระเบื้องแตก ร้าว หรือหลุด นั้น ให้เป็นจุดอันตราย แสดงตำแหน่งพื้นที่นั้นให้ชัดเจน เช่น ทุ่นลอย เป็นต้น และห้ามว่ายน้ำเข้าไปบริเวณนั้น	⓪	-	-
	3. จัดให้มีรางระบายน้ำล้นมีฝาปิดรอบสระว่ายน้ำอยู่ ในสภาพดี และไม่มีน้ำล้นออกจากราง	✓	- โครงการมีช่องสำหรับระบายน้ำล้นมีฝาปิดรอบสระว่ายน้ำ อยู่ในสภาพดี และไม่มีน้ำล้นออกจากราง (รูปที่ 3-12)	-
	4. จัดให้มีป้ายบอกความลึกของสระว่ายน้ำที่สามารถ มองเห็นได้อย่างชัดเจน	✓	- โครงการจัดให้มีป้ายบอกความลึกของสระว่ายน้ำที่สามารถ มองเห็นได้อย่างชัดเจน (รูปที่ 3-12)	-
	5. จัดให้มีแสงสว่างเพียงพอทั่วบริเวณสระว่ายน้ำ เพื่อให้มองเห็นได้ชัดเจน ในกรณีที่มีการเปิดใช้สระใน เวลากลางคืน	✓	- โครงการจัดให้มีแสงสว่างเพียงพอทั่วบริเวณสระว่ายน้ำเพื่อให้ มองเห็นได้ชัดเจน ในกรณีที่มีการเปิดใช้สระในเวลากลางคืน	-

ตารางที่ 3-1 (ต่อ)

องค์ประกอบทางสิ่งแวดล้อม และคุณค่าต่างๆ	มาตรการป้องกันและแก้ไขผลกระทบสิ่งแวดล้อม	ผลการปฏิบัติตามมาตรการฯ (✓ ปฏิบัติแล้ว ✗ ยังไม่ปฏิบัติ ⓪ ผ่านขั้นตอนปฏิบัติมาแล้ว)	ปัญหา อุปสรรค ที่ไม่สามารถ ปฏิบัติตามมาตรการและ แนวทางแก้ไข
- โครงสร้างและความ ปลอดภัยของสระว่ายน้ำ (ต่อ)	6. กำหนดให้มีเจ้าหน้าที่ประจำพื้นที่สระว่ายน้ำ เพื่อ ควบคุมดูแล และให้ความช่วยเหลือในกรณีเกิดเหตุ ฉุกเฉิน	✓ - โครงการมีเจ้าหน้าที่ประจำพื้นที่สระว่ายน้ำ เพื่อควบคุมดูแล และให้ความช่วยเหลือในกรณีเกิดเหตุฉุกเฉิน	-
	7. จัดให้มีอ่างล้างมือ ที่ล้างเท้า และบริเวณล้างตัว ก่อนลงสระว่ายน้ำ	✓ - โครงการมีที่ล้างมือ ที่ล้างเท้า และบริเวณล้างตัวก่อนลงสระ ว่ายน้ำ (รูปที่ 3-13)	-
	8. จัดให้มีห้องเปลี่ยนเสื้อผ้า ตู้เก็บสิ่งของ ที่วางหรือ เก็บรองเท้าสำหรับผู้ใช้บริการ	✓ - โครงการมีห้องเปลี่ยนเสื้อผ้า ตู้เก็บสิ่งของ ที่วางหรือเก็บ รองเท้าสำหรับผู้ให้บริการ (รูปที่ 3-14)	-
	9. จัดให้มีห้องน้ำและห้องส้วมแยกจากกันให้บริการ ในบริเวณสระว่ายน้ำ	✓ - โครงการมีห้องน้ำและห้องส้วมแยกจากกันให้บริการในบริเวณ สระว่ายน้ำ (รูปที่ 3-15)	-
	10. กำหนดให้มีข้อปฏิบัติสำหรับผู้ที่มาใช้บริการติดไว้ ในบริเวณสระว่ายน้ำให้มองเห็นชัดเจน อาทิเช่น - ต้องสวมชุดว่ายน้ำที่สะอาด - ต้องชำระล้างร่างกายก่อนลงสระทุกครั้ง - ผู้ที่เป็นโรคตาแดง โรคผิวหนัง เป็นหวัด หู น้ำหนวก หรือโรคติดต่ออื่น ๆ ห้ามลงเล่นในสระว่ายน้ำ - ห้ามนำสัตว์เลี้ยงเข้ามาในบริเวณสระว่ายน้ำ - ห้ามนำอาหาร และเครื่องดื่ม หรือขวดแก้ว เข้า ภายในพื้นที่สระว่ายน้ำ - เด็กอายุต่ำกว่า 10 ปี และเด็กที่ยังว่ายน้ำไม่ เป็นต้องมีผู้ปกครองหรือผู้ฝึกสอนคอยดูแล - วิธีการปฐมพยาบาลช่วยคนจมน้ำ	✓ - มีข้อปฏิบัติสำหรับผู้ที่มาใช้บริการติดไว้ ในบริเวณสระว่ายน้ำ ให้มองเห็นชัดเจน (รูปที่ 3-16)	-



ตารางที่ 3-1 (ต่อ)

องค์ประกอบทางสิ่งแวดล้อม และคุณค่าต่างๆ	มาตรการป้องกันและแก้ไขผลกระทบสิ่งแวดล้อม	ผลการปฏิบัติตามมาตรการฯ (✓ ปฏิบัติแล้ว ✕ ยังไม่ปฏิบัติ ⓪ ผ่านขั้นตอนปฏิบัติมาแล้ว)	ปัญหา อุปสรรค ที่ไม่สามารถ ปฏิบัติตามมาตรการและ แนวทางแก้ไข
- โครงสร้างและความ ปลอดภัยของสระว่ายน้ำ (ต่อ)	11. จัดให้มีการดูแลรักษาเครื่องมือและอุปกรณ์ ป้องกันส่วนบุคคลให้อยู่ในสภาพพร้อมใช้งานเสมอ	✓ - โครงการมีการดูแลรักษาเครื่องมือและอุปกรณ์ป้องกันส่วน บุคคลให้อยู่ในสภาพพร้อมใช้งานเสมอ (รูปที่ 3-16)	-
	12. กำหนดช่วงเวลาในการใช้บริการสระว่ายน้ำ ตั้งแต่ เวลา 08.30 – 18.30 น.	✓ - โครงการมีการกำหนดช่วงเวลาในการใช้บริการสระว่ายน้ำ ตั้งแต่ เวลา 08.30 – 18.30 น. (รูปที่ 3-16)	-
	13. กำหนดให้ผู้ที่มาใช้บริการสระว่ายน้ำสวมชุดคลุม ก่อนออกจากห้องเปลี่ยนชุด เพื่อขึ้นไปยังสระว่ายน้ำ ชั้นดาดฟ้า	✓ - โครงการมีการกำหนดให้ผู้ที่มาใช้บริการสระว่ายน้ำสวมชุด คลุมก่อนออกจากห้องเปลี่ยนชุด เพื่อขึ้นไปยังสระว่ายน้ำชั้น ดาดฟ้า (รูปที่ 3-16)	-
	14. กำหนดให้ผู้มาใช้บริการสระว่ายน้ำใช้บันไดใน การขึ้น-ลง ระหว่างห้องแต่งตัว (บริเวณชั้น 8) และ สระว่ายน้ำ (ชั้นดาดฟ้า) เท่านั้น	✓ - โครงการมีการกำหนดให้ผู้มาใช้บริการสระว่ายน้ำใช้บันได ในการขึ้น-ลง ระหว่างห้องแต่งตัว (บริเวณชั้น 8) และสระว่ายน้ำ (ชั้นดาดฟ้า) เท่านั้น	-
	15. กำหนดให้มีแม่บ้านทำความสะอาดบริเวณบันได ระหว่างชั้น 8 และชั้นดาดฟ้า ตลอดเวลาที่สระว่าย น้ำเปิดทำการ	✓ - โครงการมีการกำหนดให้มีแม่บ้านทำความสะอาดบริเวณ บันได ระหว่างชั้น 8 และชั้นดาดฟ้า ตลอดเวลาที่สระว่ายน้ำ เปิดทำการ (รูปที่ 3-17)	-
- อุบัติเหตุจากการจมน้ำ	1. ต้องกำหนดให้มีผู้ดูแลด้วย กรณีที่นำเด็กอายุต่ำ กว่า 10 ปี และเด็กที่ยังว่ายน้ำไม่เป็นและผู้สูงอายุที่ ไม่สามารถดูแลตัวเองได้มาใช้บริการสระว่ายน้ำ	✓ - โครงการมีระเบียบ และกำหนดให้ผู้ใช้บริการสระว่ายน้ำ มีผู้ดูแลด้วย กรณีที่นำเด็กอายุต่ำกว่า 10 ปี และเด็กที่ยังว่าย น้ำไม่เป็นและผู้สูงอายุที่ไม่สามารถดูแลตัวเองได้มาใช้บริการ สระว่ายน้ำ (รูปที่ 3-16)	-
	2. จัดให้มีป้ายบอกระดับความลึกหรือเลขบอกตัวระดับ ความลึกที่สามารถมองเห็นได้ชัดเจน โดยมีตัวเลข แสดงความลึกเป็นระยะ ๆ	✓ - โครงการจัดให้มีป้ายบอกความลึกของสระว่ายน้ำที่สามารถ มองเห็นได้อย่างชัดเจน (รูปที่ 3-12)	-

ตารางที่ 3-1 (ต่อ)

องค์ประกอบทางสิ่งแวดล้อม และคุณค่าต่างๆ	มาตรการป้องกันและแก้ไขผลกระทบต่อสิ่งแวดล้อม	ผลการปฏิบัติตามมาตรการฯ (✓ ปฏิบัติแล้ว ✗ ยังไม่ปฏิบัติ ⊙ ผ่านขั้นตอนปฏิบัติมาแล้ว)	ปัญหา อุปสรรค ที่ไม่สามารถ ปฏิบัติตามมาตรการและ แนวทางแก้ไข
- อุบัติเหตุจากการจมน้ำ (ต่อ)	3. จัดให้มีการรักษาความสะอาดบริเวณโดยรอบสระ ว่ายน้ำอย่างสม่ำเสมอ	✓ - โครงการมีการรักษาความสะอาดบริเวณโดยรอบสระว่ายน้ำ อย่างสม่ำเสมอ (รูปที่ 3-17)	-
	4. จัดให้มีการทำความสะอาดไม่ให้ขอบสระ และ ทางเดินขอบสระเปียก ลื่น ตลอดระยะเวลาที่เปิด ให้บริการสระว่ายน้ำ	✓ - โครงการมีการทำความสะอาดไม่ให้ขอบสระ และทางเดินขอบ สระเปียก ลื่น ตลอดระยะเวลาที่เปิดให้บริการสระว่ายน้ำ (รูปที่ 3-17)	-
	5. จัดให้มีอุปกรณ์ประจำสระว่ายน้ำ ซึ่งอยู่ในตำแหน่ง ที่เห็นชัดเจนและนำมาใช้ได้ทันที โดยอุปกรณ์ที่จัดให้ มีได้แก่ - โฟมช่วยชีวิต อย่างน้อย 2 อัน - ห่วงชูชีพ ขนาดเส้นผ่านศูนย์กลาง 15 นิ้ว หรือ ทุ่นลอย ผูกเอาไว้กับเชือกยาวไม่น้อยกว่าความกว้าง ของสระว่ายน้ำ อย่างน้อย 2 อัน - ไม้ช่วยชีวิต หรือวัตถุอื่นใดมีความยาวไม่น้อยกว่า 3.5 ม. น้ำหนักเบา อย่างน้อย 1 อัน และต้องวางไว้ที่ ปลายคู่อวนลึกของสระว่ายน้ำ - เครื่องช่วยหายใจ สำหรับผู้ใหญ่ และสำหรับเด็ก อย่างละ 1 ชุด	✓ - โครงการจัดให้มีอุปกรณ์ประจำสระว่ายน้ำซึ่งอยู่ในตำแหน่ง ที่เห็นชัดเจนและนำมาใช้ได้ทันที (รูปที่ 3-16)	- อุปกรณ์ประจำสระว่ายน้ำยังไม่ ครบถ้วน ซึ่งโครงการจะต้องปฏิบัติ ตามมาตรการอย่างเคร่งครัดต่อไป
	6. จัดให้มีผู้ควบคุมดูแล ซึ่งผ่านการอบรมการดูแล คุณภาพน้ำในสระว่ายน้ำตามหลักสุขาภิบาล สิ่งแวดล้อม เพื่อให้มีความรู้เกี่ยวกับการควบคุม คุณภาพน้ำ และการดูแลรักษาสระว่ายน้ำรวมทั้งเป็น ผู้ที่ชำนาญในการว่ายน้ำ และผ่านการอบรมการ	✓ - โครงการผู้ควบคุมดูแล ซึ่งผ่านการอบรมการดูแลคุณภาพน้ำ ในสระว่ายน้ำตามหลักสุขาภิบาลสิ่งแวดล้อม	-

ตารางที่ 3-1 (ต่อ)

องค์ประกอบทางสิ่งแวดล้อม และคุณค่าต่างๆ	มาตรการป้องกันและแก้ไขผลกระทบสิ่งแวดล้อม	ผลการปฏิบัติตามมาตรการฯ (✓ ปฏิบัติแล้ว ✗ ยังไม่ปฏิบัติ ⊙ ผ่านขั้นตอนปฏิบัติมาแล้ว)		ปัญหา อุปสรรค ที่ไม่สามารถ ปฏิบัติตามมาตรการและ แนวทางแก้ไข
- อุบัติเหตุจากการจมน้ำ (ต่อ)	ช่วยชีวิตคนจมน้ำ สามารถให้การปฐมพยาบาลได้ โดยต้องอยู่ประจำสระว่ายน้ำตลอดเวลาที่เปิดบริการ			
	7. ติดป้ายแสดงวิธีการปฐมพยาบาลคนจมน้ำใน บริเวณสระว่ายน้ำให้ชัดเจน	✓	- โครงการมีป้ายแสดงวิธีการปฐมพยาบาลคนจมน้ำในบริเวณ สระว่ายน้ำให้ชัดเจน (รูปที่ 3-16)	-
	8. มีอุปกรณ์สื่อสารที่สามารถติดต่อบุคคลหรือ สถานที่สำคัญ ๆ เช่น โรงพยาบาล และสถานีตำรวจ เพื่อขอความช่วยเหลือเมื่อเกิดเหตุฉุกเฉินต่าง ๆ เช่น เพลิงไหม้ หรือมีคนจมน้ำ และต้องปิดประกาศ หมายเลขโทรศัพท์ของสถานที่ดังกล่าวไว้ในที่เห็นได้ ชัดเจนและเป็นข้อมูลปัจจุบันอยู่เสมอ	✓	- โครงการมีอุปกรณ์สื่อสารที่สามารถติดต่อบุคคลหรือสถานที่ สำคัญ ๆ เช่น โรงพยาบาล และสถานีตำรวจ เพื่อขอความ ช่วยเหลือเมื่อเกิดเหตุฉุกเฉินต่าง ๆ เช่น เพลิงไหม้ หรือมีคน จมน้ำ และต้องปิดประกาศหมายเลขโทรศัพท์ของสถานที่ ดังกล่าวไว้ในที่เห็นได้ชัดเจน (รูปที่ 3-16)	-
- คุณภาพน้ำในสระว่ายน้ำ	1. ในการฆ่าเชื้อโรคในสระว่ายน้ำจะใช้ระบบคลอรีน	✓	- โครงการมีการฆ่าเชื้อโรคในสระว่ายน้ำจะใช้ระบบเกลือ	-
	2. ต้องดูแลบำรุงรักษาเครื่องกรองน้ำตามระยะเวลาที่ สมควรเพื่อให้ทำงานได้เต็มประสิทธิภาพ	✓	- โครงการดูแลบำรุงรักษาเครื่องกรองน้ำตามระยะเวลาที่ สมควรเพื่อให้ทำงานได้เต็มประสิทธิภาพ	-
	3. ดำเนินการดูดตะกอน ล้างตะไคร่และตักเศษผง สัปดาห์ละ 1 ครั้ง	✓	- โครงการดำเนินการดูดตะกอน ล้างตะไคร่และตักเศษผง สัปดาห์ละ 1 ครั้ง	-
	4. จัดให้มีป้ายแสดงกฎข้อปฏิบัติสำหรับผู้ใช้สระว่ายน้ำ โดยมีข้อความอย่างน้อย ดังนี้ - ต้องสวมชุดว่ายน้ำที่สะอาดในการลงใช้สระว่ายน้ำ - จำนวนสูงสุดผู้ใช้สระว่ายน้ำ - ต้องชำระล้างร่างกายก่อนลงใช้สระว่ายน้ำทุก ครั้งและห้ามทำสระว่ายน้ำสกปรก	✓	- มีข้อปฏิบัติสำหรับผู้ที่มาใช้บริการติดไว้ ในบริเวณสระว่ายน้ำ ให้มองเห็นชัดเจน (รูปที่ 3-16)	-

ตารางที่ 3-1 (ต่อ)

องค์ประกอบทางสิ่งแวดล้อม และคุณค่าต่างๆ	มาตรการป้องกันและแก้ไขผลกระทบต่อสิ่งแวดล้อม	ผลการปฏิบัติตามมาตรการฯ (✓ ปฏิบัติแล้ว ✕ ยังไม่ปฏิบัติ ⓪ ผ่านขั้นตอนปฏิบัติมาแล้ว)	ปัญหา อุปสรรค ที่ไม่สามารถ ปฏิบัติตามมาตรการและ แนวทางแก้ไข
- คุณภาพน้ำในสระว่ายน้ำ (ต่อ)	- ผู้เป็นโรคตาแดง ผิวน้ำ หวัด หูเป็นน้ำหนอง หรือโรคติดต่ออื่น ๆ ห้ามใช้สระว่ายน้ำ		
	5. ตรวจสอบเกี่ยวกับการจัดการสารเคมี การจัดการ สิ่งปฏิกูล น้ำเสีย และขยะ การสุขาภิบาลอาหาร และ น้ำดื่ม การป้องกันควบคุมสัตว์และแมลงนำโรค การ ดูแลสุขภาพและความปลอดภัย และเหตุรำคาญ ให้ สอดคล้องตามคำแนะนำของคณะกรรมการ สาธารณสุข ฉบับที่ 1/2550 เรื่องการควบคุมกิจการ สระว่ายน้ำหรือกิจการอื่น ๆ ในทำนองเดียวกัน	✓	- โครงการมีการจัดการสารเคมี การจัดการสิ่งปฏิกูล น้ำเสีย และขยะ การสุขาภิบาลอาหาร และน้ำดื่ม การป้องกันควบคุม สัตว์และแมลงนำโรค การดูแลสุขภาพและความปลอดภัย และ เหตุรำคาญ ให้สอดคล้องตามคำแนะนำของคณะกรรมการ สาธารณสุข ฉบับที่ 1/2550 เรื่องการควบคุมกิจการสระว่ายน้ำ หรือกิจการอื่น ๆ (รูปที่ 3-17)
	6. จัดให้มีอุปกรณ์ เครื่องมือสำหรับใช้ทำความสะอาด สระว่ายน้ำ ได้แก่ เครื่องดูดตะกอน แปร่งขัด สระชนิดลวดทองเหลืองและพลาสติกรวมทั้งตะแกรง ซ้อนวัสดุแขวนลอย	✓	- โครงการมีอุปกรณ์ เครื่องมือสำหรับใช้ทำความสะอาดสระ ว่ายน้ำ ได้แก่ เครื่องดูดตะกอน แปร่งขัดสระชนิดลวดทองเหลือง และพลาสติกรวมทั้งตะแกรงซ้อนวัสดุแขวนลอย
	7. ดูแลมิให้มีการนำสัตว์ทุกชนิดเข้าไปในบริเวณสระ ว่ายน้ำ	✓	- โครงการมีการดูแลมิให้มีการนำสัตว์ทุกชนิดเข้าไปในบริเวณ สระว่ายน้ำ
3.4 การระบายน้ำและการ ป้องกันน้ำท่วม - การระบายน้ำ	1. ดูแลตรวจสอบบ่อพักน้ำของระบบระบายน้ำเป็น ประจำทุกเดือน เพื่อป้องกันไม่ให้เกิดตะกอนดินสะสม ในบ่อพักที่เป็นสาเหตุที่เกิดการอุดตัน ซึ่งเป็นอุปสรรค ในการระบายน้ำ	✓	- โครงการจัดให้มีการดูแลตรวจสอบบ่อพักน้ำของระบบระบายน้ำ เป็นประจำทุกเดือน (รูปที่ 3-17)

ตารางที่ 3-1 (ต่อ)

องค์ประกอบทางสิ่งแวดล้อม และคุณค่าต่างๆ	มาตรการป้องกันและแก้ไขผลกระทบสิ่งแวดล้อม	ผลการปฏิบัติตามมาตรการฯ (✓ ปฏิบัติแล้ว ✕ ยังไม่ปฏิบัติ ⊙ ผ่านขั้นตอนปฏิบัติมาแล้ว)	ปัญหา อุปสรรค ที่ไม่สามารถ ปฏิบัติตามมาตรการและ แนวทางแก้ไข
- การระบายน้ำ (ต่อ)	2. จัดให้มีบ่อหน่วงน้ำ ขนาดความจุ 40 ลบ.ม. จำนวน 1 บ่อ ควบคุมอัตราการระบายน้ำออกนอกพื้นที่โครงการโดยการใช้ระบบลูกลอยอัตโนมัติภายในบ่อหน่วงน้ำ ตั้งระดับการควบคุมน้ำไว้ที่ระดับ -0.20 ถึง -0.49 โดยระบบหน่วงภายในท่อสามารถกักเก็บได้ 33.91 ลบ.ม. ทำให้ระบบหน่วงของโครงการสามารถหน่วงน้ำได้ 73.91 ลบ.ม. (บ่อหน่วงขนาด 40 ลูกบาศก์เมตร + ระบบหน่วงในท่อ 33.91 ลูกบาศก์เมตร) และควบคุมอัตราการระบายน้ำไม่ให้เกินอัตราการระบายน้ำก่อนพัฒนาโครงการ (0.0161 ลูกบาศก์เมตร/วินาที)	✓ - โครงการจัดให้มีบ่อหน่วงน้ำ ขนาดความจุ 40 ลูกบาศก์เมตร ซึ่งเพียงพอสำหรับกักเก็บน้ำฝนส่วนเกินไว้ในพื้นที่โครงการ (รูปที่ 3-18)	-
	3. ล้างทำความสะอาดท่อระบายน้ำ โดยรอบอาคาร 2 ครั้ง/ปี (ก่อน-หลังฤดูฝน)	✓ - โครงการมีการล้างทำความสะอาดท่อระบายน้ำ โดยรอบอาคาร 2 ครั้ง/ปี (ก่อน-หลังฤดูฝน)	-
	4. ดักมูลฝอยด้วยตะแกรงก่อนที่จะระบายน้ำลงสู่ท่อระบายน้ำสาธารณะของเทศบาลตำบลบางเสร่เพื่อป้องกันการอุดตันของท่อระบายน้ำ	✓ - โครงการมีการดักมูลฝอยด้วยตะแกรงก่อนที่จะระบายน้ำลงสู่ท่อระบายน้ำสาธารณะ	-
	5. ตรวจสอบการรั่วซึม แตก ของท่อระบายน้ำของโครงการตลอดระยะเวลาเปิดดำเนินการ	✓ - โครงการมีการดูแลตรวจสอบบ่อกักน้ำของระบบระบายน้ำเป็นประจำทุกเดือน เพื่อป้องกันไม่ให้เกิดตะกอนดินสะสมในบ่อกักที่เป็นสาเหตุที่เกิดการอุดตัน ซึ่งเป็นอุปสรรคในการระบายน้ำ	-
	6. ดูแลรักษาระบบระบายน้ำ เช่น ตะแกรงดักขยะ รางระบายน้ำ และบ่อหน่วงน้ำรวมทั้งเครื่องสูบน้ำและอุปกรณ์ต่าง ๆ ให้มีสภาพดีอยู่เสมอ	✓ - โครงการมีการดูแลรักษาระบบระบายน้ำ เช่น ตะแกรงดักขยะ รางระบายน้ำ และบ่อหน่วงน้ำรวมทั้งเครื่องสูบน้ำและอุปกรณ์ต่าง ๆ ให้มีสภาพดีอยู่เสมอ	-

ตารางที่ 3-1 (ต่อ)

องค์ประกอบทางสิ่งแวดล้อมและคุณค่าต่างๆ	มาตรการป้องกันและแก้ไขผลกระทบสิ่งแวดล้อม	ผลการปฏิบัติตามมาตรการฯ (✓ ปฏิบัติแล้ว ✗ ยังไม่ปฏิบัติ ⊙ ผ่านขั้นตอนปฏิบัติมาแล้ว)	ปัญหา อุปสรรค ที่ไม่สามารถปฏิบัติตามมาตรการและแนวทางแก้ไข
- การระบายน้ำ (ต่อ)	7. จัดทำสัญลักษณ์ตำแหน่งบ่อหน่วงน้ำ โดยทาสีกับตะแกรงเหล็กของช่องตรวจบ่อหน่วงน้ำ เพื่อความสะดวกของเจ้าหน้าที่ในการซ่อมบำรุง	✓ - โครงการมีการจัดทำสัญลักษณ์ตำแหน่งบ่อหน่วงน้ำ โดยทาสีกับตะแกรงเหล็กของช่องตรวจบ่อหน่วงน้ำ	-
	8. โครงการจะต้องทำการขุดลอกตะกอนและทำความสะอาดที่ระบายน้ำและบ่อหน่วงน้ำเป็นประจำทุกปี	✓ - โครงการมีการขุดลอกตะกอนและทำความสะอาดที่ระบายน้ำและบ่อหน่วงน้ำเป็นประจำทุกปี	-
	9. ให้จัดจ้างบริษัทมากำจัดหนูและแมลงสาบในบ่อหน่วงน้ำเป็นประจำเสมอ	✓ - โครงการมีการจัดจ้างบริษัทมากำจัดหนูและแมลงสาบในบ่อหน่วงน้ำเป็นประจำเสมอ	-
	10. ดูแลพื้นที่สีเขียวหรือจัดสวนให้มีพืชปกคลุมผิวดินอยู่เสมอ เพื่อช่วยเพิ่มอัตราการซึมซับน้ำของพื้นดินลดปริมาณน้ำฝนที่จะระบายและป้องกันการชะล้างหน้าดิน ลงไปสะสมในระบบระบายน้ำของโครงการ	✓ - โครงการมีการดูแลพื้นที่สีเขียวหรือจัดสวนให้มีพืชปกคลุมผิวดินอยู่เสมอ (รูปที่ 3-3)	-
- การป้องกันน้ำท่วม	1. ติดตั้งปั๊มจุ่มแบบชั่วคราวที่บ่อน้ำสุดท้ายที่ปล่อยออกสู่ที่ระบายน้ำสาธารณะ เพื่อระบายน้ำที่ซึมเข้าโครงการ	✓ - โครงการมีการติดตั้งปั๊มจุ่มแบบชั่วคราวที่บ่อน้ำสุดท้ายที่ปล่อยออกสู่ที่ระบายน้ำสาธารณะ	-
	2. หมั่นตรวจสอบดูแลบ่อพักของระบบระบายน้ำเป็นประจำทุกเดือน เพื่อป้องกันมิให้มีการสะสมของตะกอนดินในบ่อพักที่เป็นสาเหตุให้เกิดการอุดตันซึ่งเป็นอุปสรรคในการระบายน้ำ	✓ - โครงการมีการดูแลบ่อพักของระบบระบายน้ำเป็นประจำทุกเดือน	-
	3. จัดให้มีบ่อหน่วงน้ำบริเวณพื้นที่โครงการ เพื่อหน่วงน้ำฝนที่เกิดขึ้นในพื้นที่โครงการ และชะลออัตราการไหลของน้ำฝนที่เกิดขึ้นในช่วงดำเนินโครงการให้ไม่เกิน	✓ - โครงการจัดให้มีบ่อหน่วงน้ำบริเวณพื้นที่โครงการ เพื่อหน่วงน้ำฝนที่เกิดขึ้นในพื้นที่โครงการ (รูปที่ 3-18)	-

ตารางที่ 3-1 (ต่อ)

องค์ประกอบทางสิ่งแวดล้อมและคุณค่าต่างๆ	มาตรการป้องกันและแก้ไขผลกระทบต่อสิ่งแวดล้อม	ผลการปฏิบัติตามมาตรการฯ (✓ ปฏิบัติแล้ว ✗ ยังไม่ปฏิบัติ ⊙ ผ่านขั้นตอนปฏิบัติมาแล้ว)		ปัญหา อุปสรรค ที่ไม่สามารถปฏิบัติตามมาตรการและแนวทางแก้ไข
- การป้องกันน้ำท่วม (ต่อ)	อัตราการไหลของน้ำก่อนมีโครงการ รวมทั้งป้องกันการไหลบ่าของน้ำฝนจากพื้นที่โครงการเข้าท่วมพื้นที่ข้างเคียง			
	4. ดูแลรักษาระบบระบายน้ำ เช่น ตะแกรงดักขยะ รางระบายน้ำ และบ่อหน่วงน้ำ รวมทั้งเครื่องสูบน้ำและอุปกรณ์ต่าง ๆ ให้มีสภาพดีอยู่เสมอ	✓	- โครงการมีการดูแลรักษาระบบระบายน้ำ เช่น ตะแกรงดักขยะ รางระบายน้ำ และบ่อหน่วงน้ำ รวมทั้งเครื่องสูบน้ำและอุปกรณ์ต่าง ๆ ให้มีสภาพดีอยู่เสมอ	-
	5. โครงการจะต้องทำการขุดลอกตะกอนและทำความสะอาดท่อระบายน้ำและบ่อหน่วงน้ำเป็นประจำทุกปี	✓	- โครงการมีการขุดลอกตะกอนและทำความสะอาดท่อระบายน้ำและบ่อหน่วงน้ำเป็นประจำทุกปี	-
3.5 การจัดการมูลฝอย	1. จัดถังรองรับมูลฝอยประจำชั้น ขนาด 100 ลิตร จำนวน 4 ถัง มูลฝอยทั่วไป จำนวน 1 ถัง มูลฝอยย่อยสลายได้ จำนวน 1 ถัง ภายในห้องพักมูลฝอยประจำชั้น และจัดให้มีพนักงานทำความสะอาดจัดเก็บมูลฝอยจากถังรองรับมูลฝอย คัดแยกมูลฝอย จากนั้นนำมูลฝอยไปรวมไว้ที่ห้องพักมูลฝอยรวมเพื่อให้รถเก็บขนมูลฝอยของเทศบาลตำบลบางเสร่ มาจัดเก็บต่อไป	✓	- โครงการจัดให้มีห้องพักมูลฝอยประจำชั้นภายในอาคาร (รูปที่ 3-19)	-
	2. การเก็บมูลฝอยในถุงต้องไม่ให้มีปริมาณหรือน้ำหนักมากเกินไป โดยบรรจุปริมาณมูลฝอยประมาณ 3 ใน 4 ของถุง	✓	- โครงการมีการเก็บมูลฝอยในถุงต้องไม่ให้มีปริมาณหรือน้ำหนักมากเกินไป โดยบรรจุปริมาณมูลฝอยประมาณ 3 ใน 4 ของถุง	-

ตารางที่ 3-1 (ต่อ)

องค์ประกอบทางสิ่งแวดล้อม และคุณค่าต่างๆ	มาตรการป้องกันและแก้ไขผลกระทบสิ่งแวดล้อม	ผลการปฏิบัติตามมาตรการฯ (✓ ปฏิบัติแล้ว ✕ ยังไม่ปฏิบัติ ⊙ ผ่านขั้นตอนปฏิบัติมาแล้ว)	ปัญหา อุปสรรค ที่ไม่สามารถ ปฏิบัติตามมาตรการและ แนวทางแก้ไข
3.5 การจัดการมูลฝอย (ต่อ)	3. ก่อนรวบรวมมูลฝอยจากจุดต่าง ๆ ไปยังห้องพักมูลฝอยของโครงการ ต้องมัดปากถุงให้แน่นเพื่อป้องกันมูลฝอยกระจัดกระจายและสะดวกต่อการขนย้าย พร้อมทั้งแสดงสัญลักษณ์เพื่อระบุประเภทของมูลฝอย	✓ - ก่อนรวบรวมมูลฝอยจากจุดต่าง ๆ ไปยังห้องพักมูลฝอยของโครงการ โครงการได้มัดปากถุงให้แน่นเพื่อป้องกันมูลฝอยกระจัดกระจายและสะดวกต่อการขนย้าย (รูปที่ 3-20)	-
	4. จัดให้มีห้องพักมูลฝอยรวมตั้งอยู่บริเวณชั้น 1 ของโครงการ โดยห้องพักมูลฝอยรวมจะมีความจุ 8.20 ลูกบาศก์เมตร ซึ่งรองรับมูลฝอยจากอาคารได้ 3.90 วัน (ไม่น้อยกว่า 3 วัน)	✓ - โครงการจัดให้มีห้องพักมูลฝอยรวม แบ่งเป็น 4 ประเภท ได้แก่ มูลฝอยย่อยสลายได้ มูลฝอยทั่วไป มูลฝอยรีไซเคิล และมูลฝอยอันตราย ภายในห้องพักมูลฝอยแต่ละห้องจะบรรจุถังใส่มูลฝอยขนาด 240 ลิตร ห้องละ 1-2 ถัง (รูปที่ 3-20)	-
	5. จัดให้มีการทำความสะอาดห้องพักมูลฝอยอย่างสม่ำเสมอ สัปดาห์ละ 3-4 ครั้ง (วันเว้นวัน) เพื่อป้องกันการเพาะตัวของเชื้อโรค	✓ - โครงการมีการทำความสะอาดห้องพักมูลฝอยอย่างสม่ำเสมอ สัปดาห์ละ 3-4 ครั้ง (วันเว้นวัน) (รูปที่ 3-20)	-
	6. มูลฝอยอันตรายจัดให้มีการคัดแยก เก็บรวบรวมไว้เมื่อมีปริมาณมากพอ ทางโครงการจะติดต่อบริษัทที่ได้รับอนุญาตจากกรมโรงงานอุตสาหกรรมเข้ามารับไปกำจัดทุก 2-3 เดือน หรือตามความเหมาะสมของปริมาณมูลฝอยเพื่อนำไปกำจัดตามหลักวิชาการต่อไป	✓ - โครงการมีการคัดแยกมูลฝอยอันตราย และติดต่อตำบลบางเสร่ นำไปกำจัดทุก 2-3 เดือน	-
	7. ห้องพักมูลฝอยจะต้องมีประตูมิดชิด เพื่อป้องกันกลิ่นรบกวนผู้อยู่อาศัยและชุมชนบริเวณใกล้เคียง โดยเปิดประตูเฉพาะช่วงที่มีการเก็บขนมูลฝอยเท่านั้น	✓ - โครงการจัดให้มีห้องพักมูลฝอยรวมที่มีประตูมิดชิด เพื่อป้องกันกลิ่นรบกวนผู้อยู่อาศัยและชุมชนบริเวณใกล้เคียง (รูปที่ 3-20)	-



ตารางที่ 3-1 (ต่อ)

องค์ประกอบทางสิ่งแวดล้อม และคุณค่าต่างๆ	มาตรการป้องกันและแก้ไขผลกระทบต่อสิ่งแวดล้อม	ผลการปฏิบัติตามมาตรการฯ (✓ ปฏิบัติแล้ว ✕ ยังไม่ปฏิบัติ ⊙ ผ่านขั้นตอนปฏิบัติมาแล้ว)		ปัญหา อุปสรรค ที่ไม่สามารถ ปฏิบัติตามมาตรการและ แนวทางแก้ไข
3.5 การจัดการมูลฝอย (ต่อ)	8. บริเวณพื้นที่ห้องพักมูลฝอยรวมจะต้องจัดให้มีท่อรวบรวมน้ำจากการล้างห้องพักมูลฝอยรวมเข้าสู่ระบบบำบัดน้ำเสียรวมของโครงการ	✓	- โครงการจัดให้มีท่อรวบรวมน้ำจากการล้างห้องพักมูลฝอยรวมเข้าสู่ระบบบำบัดน้ำเสียรวมของโครงการ	-
	9. จัดให้มีแม่บ้านคอยดูแลรักษาความสะอาดบริเวณห้องพักมูลฝอยแต่ละชั้น และห้องพักมูลฝอยรวม	✓	- โครงการมีแม่บ้านคอยดูแลความสะอาดบริเวณพื้นที่รวบรวมมูลฝอย (รูปที่ 3-20)	-
	10. จัดให้มีพนักงานขนย้ายมูลฝอยจากห้องพักมูลฝอยมายังรถเก็บขนมูลฝอย เพื่ออำนวยความสะดวกในการเก็บขนมูลฝอยให้กับเทศบาลตำบลบางเสร่	✓	- โครงการจัดให้มีพนักงานขนย้ายมูลฝอยจากห้องพักมูลฝอยมายังรถเก็บขนมูลฝอย (รูปที่ 3-20)	-
	11. กั้นที่จอดรถที่ใกล้กับห้องพักมูลฝอย เพื่อเป็นที่จอดรถเก็บขนมูลฝอยของเทศบาลตำบลบางเสร่	✕	-	- เนื่องจากรถเก็บขนมูลฝอยไม่สามารถเข้ามาจอดในพื้นที่โครงการได้โดยสะดวก จึงจอดชั่วคราวบนถนนหน้าโครงการและจะมีพนักงานของโครงการขนมูลฝอยมายังรถเก็บขนมูลฝอยของเทศบาลตำบลบางเสร่
	12. ควบคุมพนักงานไม่ให้นำมูลฝอยมากองไว้เพื่อการเก็บขน	✓	- โครงการมีการกำชับพนักงานไม่ให้นำมูลฝอยมากองไว้เพื่อการเก็บขน	-

ตารางที่ 3-1 (ต่อ)

องค์ประกอบทางสิ่งแวดล้อม และคุณค่าต่างๆ	มาตรการป้องกันและแก้ไขผลกระทบสิ่งแวดล้อม	ผลการปฏิบัติตามมาตรการฯ (✓ ปฏิบัติแล้ว ✕ ยังไม่ปฏิบัติ ⊙ ผ่านขั้นตอนปฏิบัติมาแล้ว)	ปัญหา อุปสรรค ที่ไม่สามารถ ปฏิบัติตามมาตรการและ แนวทางแก้ไข
3.5 การจัดการมูลฝอย (ต่อ)	13. ติดตามประสานงานการจัดเก็บมูลฝอยของเทศบาล บางเสร์ให้มาเก็บมูลฝอยจากโครงการอย่างสม่ำเสมอ มิให้มีการตกค้าง	✓ - โครงการมีการติดตามประสานงานการจัดเก็บมูลฝอยของ เทศบาลบางเสร์ให้มาเก็บมูลฝอยจากโครงการอย่างสม่ำเสมอ มิให้มีการตกค้าง	-
	14. ประสานงานกับร้านซื้อของเก่าบริเวณใกล้เคียง ให้เข้ามารับซื้อมูลฝอยที่สามารถนำกลับมาใช้ได้อีก โดยตรง	✓ - โครงการมีการประสานงานกับร้านซื้อของเก่าบริเวณใกล้เคียง ให้เข้ามารับซื้อมูลฝอยที่สามารถนำกลับมาใช้ได้อีกโดยตรง	-
	15. ในช่วงเวลาที่มีการสูบล้างปฏิภูลหรือเปิดฝาระบบ บำบัดน้ำเสียจะต้องจัดให้มีการตั้งราวเหล็กกันเพื่อ ไม่ให้ผู้ที่ไม่มีส่วนเกี่ยวข้องผ่านพื้นที่บริเวณดังกล่าว รวมทั้งจัดให้มีเจ้าหน้าที่รักษาความปลอดภัยคอย อำนวยความสะดวกด้านการจราจรภายในโครงการ และภายนอกโครงการ	✓ - โครงการมีการตั้งราวเหล็กกันในช่วงเวลาที่มีการสูบล้างปฏิภูล หรือเปิดฝาระบบบำบัดน้ำเสีย และจัดให้มีเจ้าหน้าที่รักษาความ ปลอดภัยคอยอำนวยความสะดวก	-
	16. กำหนดช่วงเวลาในการดูแล บำรุงรักษา และซ่อมแซม ระบบบำบัดน้ำเสียในช่วงเวลาบ่ายของวันจันทร์-ศุกร์ เนื่องจากมีผู้พักอาศัยน้อย เพื่อลดผลกระทบของผู้พัก อาศัยของโครงการ	✓ - โครงการมีการกำหนดช่วงเวลาในการดูแล บำรุงรักษา และ ซ่อมแซมระบบบำบัดน้ำเสียในช่วงเวลาบ่ายของวันจันทร์-ศุกร์	-
	17. จัดให้มีเจ้าหน้าที่ฝ่ายช่างของโครงการที่ดูแลอำนวยความสะดวกให้กับเจ้าหน้าที่ผู้บดตะกอนในช่วงเวลานั้น ๆ ตลอดจนภายหลังดำเนินการสูบตะกอนแล้วเสร็จจะต้อง	✓ - โครงการมีเจ้าหน้าที่ฝ่ายช่างของโครงการที่ดูแลอำนวยความสะดวกให้กับเจ้าหน้าที่ผู้บดตะกอน และคอยดูแลความสะดวก เรียบร้อยของพื้นที่ให้คงสภาพเหมือนเดิม	-

ตารางที่ 3-1 (ต่อ)

องค์ประกอบทางสิ่งแวดล้อม และคุณค่าต่างๆ	มาตรการป้องกันและแก้ไขผลกระทบต่อสิ่งแวดล้อม	ผลการปฏิบัติตามมาตรการฯ (✓ ปฏิบัติแล้ว ✗ ยังไม่ปฏิบัติ ⊙ ผ่านขั้นตอนปฏิบัติมาแล้ว)	ปัญหา อุปสรรค ที่ไม่สามารถ ปฏิบัติตามมาตรการและ แนวทางแก้ไข
3.5 การจัดการมูลฝอย (ต่อ)	ดูแลรักษาความสะอาดเรียบร้อยของพื้นที่ให้คงสภาพ เหมือนเดิม เพื่อไม่ให้เกิดการแพร่กระจายเชื้อโรค		
	18. มูลฝอยแต่ละประเภทจะถูกบรรจุอยู่ในถุงแยก ประเภทและมีการมัดปากถุงให้แน่นเพื่อป้องกันกลิ่น และการรั่วไหลได้เป็นอย่างดี นอกจากนี้ภายในห้องพัก มูลฝอยของโครงการ มีภาชนะรองรับมูลฝอยลักษณะ กันปิดทึบเพื่อป้องกันการรั่วไหลและมีฝาปิด เพื่อรองรับมูล ฝอยแต่ละชนิดอย่างเป็นสัดส่วน จะช่วยลดผลกระทบ ด้านกลิ่น และทัศนียภาพที่อาจจะเกิดขึ้นกับผู้พบเห็น ได้	✓ - โครงการมีการแยกมูลฝอยแต่ละประเภทและบรรจุอยู่ในถุงแยก ประเภทและมีการมัดปากถุงให้แน่นเพื่อป้องกันกลิ่นและการ รั่วไหล แล้วจึงนำไปใส่ถังรองรับมูลฝอยแต่ละประเภท โดยเป็นถัง ที่มีลักษณะกันปิดทึบ และมีฝาปิด (รูปที่ 3-20)	-
	19. ปลุกต้นไม้รอบพื้นที่ห้องพักรวมของโครงการ เพื่อเป็นการป้องกันกลิ่น และบดบังทัศนียภาพต่อ ผู้พบเห็น	✓ - โครงการมีการปลุกต้นไม้รอบพื้นที่ห้องพักรวมของ โครงการ เพื่อเป็นการป้องกันกลิ่น และบดบังทัศนียภาพต่อผู้พบ เห็น	-
	20. ตรวจสอบภาชนะที่บรรจุมูลฝอย ซึ่งภาชนะรองรับ ที่ไม่มีการรั่วซึม พร้อมทั้งมีฝาปิดป้องกันน้ำฝนและการ ส่งกลิ่นเหม็น และเพื่อป้องกันแมลงและสัตว์พาหะนำ โรคใช้เป็นที่อยู่อาศัย แหล่งอาหาร กรณีที่พบว่าภาชนะ รองรับมูลฝอยชำรุดเสียหายต้องซ่อมแซมหรือเปลี่ยน ภาชนะใหม่ใช้แทน	✓ - โครงการมีการตรวจสอบ และดูแลความสะอาดของภาชนะที่ บรรจุมูลฝอยเป็นประจำ สม่ำเสมอ หากมีการชำรุดจะมีการ เปลี่ยนภาชนะใหม่ทันที (รูปที่ 3-20)	-
3.6 การใช้ไฟฟ้า	1. แนะนำและรณรงค์ให้ใช้ไฟฟ้าอย่างประหยัด โดย - ปิดสวิตช์ไฟและเครื่องใช้ไฟฟ้าทุกชนิดเมื่อเลิกใช้งาน	⊙ -	-

ตารางที่ 3-1 (ต่อ)

องค์ประกอบทางสิ่งแวดล้อมและคุณค่าต่างๆ	มาตรการป้องกันและแก้ไขผลกระทบต่อสิ่งแวดล้อม	ผลการปฏิบัติตามมาตรการฯ (✓ ปฏิบัติแล้ว ✕ ยังไม่ปฏิบัติ ⓪ ผ่านขั้นตอนปฏิบัติมาแล้ว)		ปัญหา อุปสรรค ที่ไม่สามารถปฏิบัติตามมาตรการและแนวทางแก้ไข
3.6 การใช้ไฟฟ้า (ต่อ)	<ul style="list-style-type: none"> <li>- เลือกซื้อเครื่องใช้ไฟฟ้าที่ได้มาตรฐานเบอร์ 5</li> <li>- ใช้หลอดไฟและบัลลาสต์ประหยัดไฟ</li> <li>- หมั่นทำความสะอาดหลอดไฟเพื่อเพิ่มแสงสว่างโดยไม่ต้องใช้พลังงานมากขึ้น</li> <li>- ใช้หลอดไฟที่มีวัตต์ต่ำ สำหรับบริเวณที่จำเป็นต้องเปิดทิ้งไว้ทั้งคืน</li> </ul>			
	2. การจ่ายไฟฟ้าและพลังงาน สำหรับขับเคลื่อนอุปกรณ์ก่อสร้าง ต้องเป็นไปตามกฎวงจรไฟฟ้าที่ถูกต้อง	⓪	-	-
	3. จัดให้มีเจ้าหน้าที่จัดบันทึกสถิติการใช้ไฟฟ้าทุกเดือน และจัดทำป้ายที่ทางเข้า-ออกของโครงการเพื่อบอกสถิติการใช้ไฟฟ้าทุกเดือนซึ่งเป็นการเตือนให้มีการประหยัดไฟฟ้ามากขึ้น	✓	- โครงการมีเจ้าหน้าที่จัดบันทึกสถิติการใช้ไฟฟ้าทุกเดือน ดังแสดงเอกสารการจดบันทึกในภาคผนวก ง และจัดทำป้ายเพื่อบอกสถิติการใช้ไฟฟ้าทุกเดือนซึ่งเป็นการเตือนให้มีการประหยัดไฟฟ้ามากขึ้น	-
	4. โครงการจะติดตั้งหม้อแปลงไฟฟ้าไว้ในบริเวณด้านหน้าของโครงการ ซึ่งเป็นไปตามข้อกำหนดกฎหมายมาตรการความปลอดภัยเกี่ยวกับระบบไฟฟ้าในโรงงาน พ.ศ. 2550 ข้อ 50	✓	- โครงการมีติดตั้งหม้อแปลงไฟฟ้าไว้ในบริเวณด้านหน้าของโครงการ ซึ่งเป็นไปตามข้อกำหนดกฎหมายมาตรการความปลอดภัยเกี่ยวกับระบบไฟฟ้าในโรงงาน พ.ศ. 2550 ข้อ 50 (รูปที่ 3-21)	-
3.7 การอนุรักษ์พลังงาน	<u>การอนุรักษ์พลังงานไฟฟ้าของเจ้าของโครงการ</u> โครงการได้ออกแบบอาคารเพื่อเป็นการอนุรักษ์พลังงาน เพื่อให้สอดคล้องกับข้อกำหนด และกำหนดให้มีมาตรการการอนุรักษ์พลังงานในส่วน	⓪	- โครงการได้ออกแบบอาคารเพื่อเป็นการอนุรักษ์พลังงาน เพื่อให้สอดคล้องกับข้อกำหนด และกำหนดให้มีมาตรการการอนุรักษ์พลังงาน	-

ตารางที่ 3-1 (ต่อ)

องค์ประกอบทางสิ่งแวดล้อม และคุณค่าต่างๆ	มาตรการป้องกันและแก้ไขผลกระทบต่อสิ่งแวดล้อม	ผลการปฏิบัติตามมาตรการฯ (✓ ปฏิบัติแล้ว ✗ ยังไม่ปฏิบัติ ⓪ ผ่านขั้นตอนปฏิบัติมาแล้ว)	ปัญหา อุปสรรค ที่ไม่สามารถ ปฏิบัติตามมาตรการและ แนวทางแก้ไข
3.7 การอนุรักษ์พลังงาน (ต่อ)	เจ้าของโครงการและการออกแบบ อาคารเพื่อการอนุรักษ์พลังงาน พ.ศ. 2522 <ul style="list-style-type: none"> <li>ค่าถ่ายเทความร้อนรวมของผนังด้านนอกของอาคารในส่วนที่มีการปรับอากาศ (OTTV) มีค่าเท่ากับ 24.75</li> <li>ค่าถ่ายเทความร้อนรวมของหลังคาอาคารในส่วนที่มีการปรับอากาศ (RTTV) มีค่าเท่ากับ 10 วัตต์/ตารางเมตร</li> </ul>		
	<ul style="list-style-type: none"> <li>อุปกรณ์ไฟฟ้าสำหรับส่องสว่างภายในอาคารสูงสุด ไม่เกิน 10.6 วัตต์/ตร.ม. ของพื้นที่ใช้งาน</li> </ul>	<div>✓</div> <ul style="list-style-type: none"> <li>- โครงการมีอุปกรณ์ไฟฟ้าสำหรับส่องสว่างภายในอาคารตามมาตรการกำหนด</li> </ul>	-
	<ul style="list-style-type: none"> <li>- การใช้กระจกในห้องพักต่าง ๆ เพื่อเป็นช่องรับแสงจากธรรมชาติ จะเลือกใช้กระจกใสตัดแสง คุณสมบัติในการดูดซับพลังงานความร้อนต่ำ และมีการสะท้อนแสงน้อยเพื่อลดความร้อนที่จะเข้ามาในตัวอาคาร.แต่ในทางกลับกันช่องแสงนี้จะช่วยลดการใช้แสงจากไฟฟ้า</li> </ul>	<div>✓</div> <ul style="list-style-type: none"> <li>- โครงการใช้กระจกในห้องพักต่าง ๆ เพื่อเป็นช่องรับแสงจากธรรมชาติ และเลือกใช้กระจกใสตัดแสง (รูปที่ 3-22)</li> </ul>	-
	<ul style="list-style-type: none"> <li>- ในขั้นตอนการออกแบบและจัดวางผังห้องโครงการได้จัดให้ส่วนของห้องรับแขกหรือห้องนอนอยู่ภายนอกเพื่อให้อากาศและแสงแดดถ่ายเทได้สะดวก นอกจากนี้ยังเป็นการลดการใช้พลังงานจากระบบเครื่องปรับอากาศที่ติดตั้งในส่วนของห้องพักอาศัย</li> </ul>	<div>✓</div> <ul style="list-style-type: none"> <li>- โครงการได้จัดให้ส่วนของห้องรับแขกหรือห้องนอนอยู่ภายนอกเพื่อให้อากาศและแสงแดดถ่ายเทได้สะดวก</li> </ul>	-

ตารางที่ 3-1 (ต่อ)

องค์ประกอบทางสิ่งแวดล้อม และคุณค่าต่างๆ	มาตรการป้องกันและแก้ไขผลกระทบต่อสิ่งแวดล้อม	ผลการปฏิบัติตามมาตรการฯ (✓ ปฏิบัติแล้ว ✕ ยังไม่ปฏิบัติ ☑ ผ่านขั้นตอนปฏิบัติมาแล้ว)	ปัญหา อุปสรรค ที่ไม่สามารถ ปฏิบัติตามมาตรการและ แนวทางแก้ไข
3.7 การอนุรักษ์พลังงาน (ต่อ)	- การเลือกวัสดุตกแต่งอาคาร การทาสีตัวอาคารด้วยสีโทนอ่อนบริเวณส่วนที่เป็นคอนกรีตเพื่อสะท้อนแสงที่ดี และทากายในอาคารเพื่อให้ห้องสว่างได้มากขึ้น	☑ - โครงการมีการเลือกวัสดุตกแต่งอาคาร การทาสีตัวอาคารด้วยสีโทนอ่อนบริเวณส่วนที่เป็นคอนกรีตเพื่อสะท้อนแสงที่ดี และทากายในอาคารเพื่อให้ห้องสว่างได้มากขึ้น (รูปที่ 3-22)	-
	- การเลือกระบบระบายอากาศ ระบบปรับอากาศที่เหมาะสม และการรักษาอุณหภูมิอาคารให้อยู่ในระดับที่เหมาะสม มีมาตรการดังนี้ 1) ตัวอาคารจะได้รับการออกแบบให้แต่ละชั้นมีพื้นที่เปิดโล่งรับแสงสว่างจากภายนอก รวมถึงจัดให้มีการระบายอากาศโดยวิธีธรรมชาติให้มากที่สุด เพื่อลดการใช้พลังงานไฟฟ้าสำหรับการใช้แสงสว่างในอาคาร และเครื่องปรับอากาศให้มากที่สุด	☑ - โครงการมีการออกแบบตัวอาคารให้แต่ละชั้นมีพื้นที่เปิดโล่งรับแสงสว่างจากภายนอก รวมถึงจัดให้มีการระบายอากาศโดยวิธีธรรมชาติให้มากที่สุด (รูปที่ 3-22)	-
	2) การออกแบบอาคารและระบบปรับอากาศให้เหมาะสม และการเลือกใช้อุปกรณ์และเครื่องใช้ไฟฟ้าต่าง ๆ เป็นแบบประหยัดไฟเบอร์ 5 โดยเฉพาะการเลือกเครื่องปรับอากาศให้มีค่าสัมประสิทธิ์ในการทำงาน (COP) หรืออัตราส่วนประสิทธิภาพพลังงาน (EER) สูง และต้องให้สอดคล้องเหมาะสมกับค่าการออกแบบและลักษณะการใช้งานเพื่อลดการใช้พลังงานไฟฟ้าลง	☑ - โครงการได้ออกแบบอาคารและระบบปรับอากาศให้เหมาะสม และการเลือกใช้อุปกรณ์และเครื่องใช้ไฟฟ้าต่าง ๆ เป็นแบบประหยัดไฟเบอร์ 5 (รูปที่ 3-23)	-
	3) ตั้งเทอร์โมสแตทให้ควบคุมอุณหภูมิที่พอเหมาะกับความสบาย (25.5-26.7 °C) ไม่ควรตั้งเทอร์โมสแตท	✓ - โครงการมีการควบคุมอุณหภูมิที่พอเหมาะกับความสบาย และมีการตรวจสอบการทำงานของเทอร์โมสแตทเป็นประจำสม่ำเสมอ	-

ตารางที่ 3-1 (ต่อ)

องค์ประกอบทางสิ่งแวดล้อม และคุณค่าต่างๆ	มาตรการป้องกันและแก้ไขผลกระทบต่อสิ่งแวดล้อม	ผลการปฏิบัติตามมาตรการฯ (✓ ปฏิบัติแล้ว ✗ ยังไม่ปฏิบัติ ⊙ ผ่านขั้นตอนปฏิบัติมาแล้ว)		ปัญหา อุปสรรค ที่ไม่สามารถ ปฏิบัติตามมาตรการและ แนวทางแก้ไข
3.7 การอนุรักษ์พลังงาน (ต่อ)	ไว้ที่ต่ำสุด และหมั่นตรวจสอบการทำงานของเทอร์โมสแตทว่าเป็นปกติหรือไม่			
	4) ตรวจสอบอุดรอยรั่วผนัง ฝ้าเพดาน ประตู หน้าต่าง หรืออื่น ๆ	✓	- โครงการตรวจสอบรอยรั่วผนัง ฝ้าเพดาน ประตู หน้าต่าง หรืออื่น ๆ เป็นประจำสม่ำเสมอ และจะดำเนินการซ่อมแซมหากพบรอยรั่วต่างๆ	-
	5) หลีกเลี่ยงการเก็บเอกสารหรือวัสดุอื่นใดที่ไม่จำเป็น ต้องใช้งานในพื้นที่ที่ใช้ระบบปรับอากาศเพื่อลดการสูญเสียการใช้พลังงานในการปรับอากาศภายในอาคาร	✓	- โครงการหลีกเลี่ยงการเก็บเอกสารหรือวัสดุอื่นใดที่ไม่จำเป็นต้องใช้งานในพื้นที่ที่ใช้ระบบปรับอากาศเพื่อลดการสูญเสียการใช้พลังงานในการปรับอากาศภายในอาคาร	-
	6) ทดสอบและปรับแต่งระบบให้สมบูรณ์อยู่เสมอตามข้อกำหนดการที่ตั้งไว้ตลอดอายุการใช้งานของระบบ อย่างเช่น 1-2 ครั้ง/ปี	✓	- โครงการได้ทดสอบและปรับแต่งระบบให้สมบูรณ์อยู่เสมอตามข้อกำหนดการที่ตั้งไว้ตลอดอายุการใช้งานของระบบ อย่างเช่น 1-2 ครั้ง/ปี	-
	- การใช้แสงสว่างภายในอาคารอย่างมีประสิทธิภาพมีมาตรการดังนี้ 1). ออกแบบระบบแสงสว่างภายในอาคาร โครงการเลือกใช้หลอดไฟประหยัดพลังงาน (หลอด LED) และใช้หลอดไฟที่มีวัตต์ต่ำสำหรับพื้นที่สาธารณะ หรือพื้นที่ที่มีความจำเป็นต้องเปิดไฟไว้ตลอดเวลา	⊙	- โครงการออกแบบระบบแสงสว่างภายในอาคาร โครงการเลือกใช้หลอดไฟประหยัดพลังงาน (LED)	-

ตารางที่ 3-1 (ต่อ)

องค์ประกอบทางสิ่งแวดล้อม และคุณค่าต่างๆ	มาตรการป้องกันและแก้ไขผลกระทบสิ่งแวดล้อม	ผลการปฏิบัติตามมาตรการฯ (✓ ปฏิบัติแล้ว ✕ ยังไม่ปฏิบัติ ⓪ ผ่านขั้นตอนปฏิบัติมาแล้ว)	ปัญหา อุปสรรค ที่ไม่สามารถ ปฏิบัติตามมาตรการและ แนวทางแก้ไข
3.7 การอนุรักษ์พลังงาน (ต่อ)	2). ภายในห้องพักหรือบริเวณที่มีการใช้ไฟฟ้า ควรใช้ ไฟฟ้าแบบมีแผ่นสะท้อนแสงเพื่อช่วยให้แสง สว่างจากหลอดไฟกระจายได้อย่างเต็มประสิทธิภาพ ทำให้ไม่จำเป็นต้องใช้หลอดไฟวัตต์สูง จึงช่วยประหยัด พลังงานได้เป็นอย่างดี	⓪ - โครงการเลือกใช้ ไฟฟ้าแบบมีแผ่นสะท้อนแสงภายใน ห้องพักเพื่อช่วยให้แสงสว่างจากหลอดไฟกระจายได้อย่างเต็ม ประสิทธิภาพ	-
	<u>มาตรการด้านการอนุรักษ์พลังงานที่ผู้มาใช้บริการ ปฏิบัติ</u> - ส่งเสริมการประชาสัมพันธ์มาตรการประหยัด ไฟฟ้า ร่วมกับมาตรการอนุรักษ์พลังงานอื่น ๆ ให้แก่ ผู้พักอาศัยและพนักงานภายในโครงการ ได้แก่ 1) ปิดเครื่องใช้ไฟฟ้าทุกครั้งเมื่อออกจากห้องพัก 2) ถอดปลั๊กเครื่องใช้ไฟฟ้าหลังใช้งาน 3) การเปิด/ปิด เครื่องปรับอากาศภายใน ห้องพักเมื่อไม่ได้ใช้งาน 4) ติดป้ายแนะนำวิธีการใช้เครื่องไฟฟ้าให้ถูกต้อง โดยเฉพาะการตั้งอุณหภูมิเครื่องปรับอากาศภายใน ห้องพักให้เหมาะสมประมาณ 25-26 องศาเซลเซียส 5) ปิดก๊อกน้ำให้สนิท ไม่ปล่อยให้น้ำไหลทิ้ง 6) ตากผ้าด้วยแสงแดดแทนการอบผ้าด้วยเครื่อง	✓ - โครงการมีการติดป้ายประชาสัมพันธ์มาตรการประหยัดไฟฟ้า ร่วมกับมาตรการอนุรักษ์พลังงานอื่น ๆ ให้แก่ผู้พักอาศัยและ พนักงานภายในโครงการ (รูปที่ 3-24)	-



ตารางที่ 3-1 (ต่อ)

องค์ประกอบทางสิ่งแวดล้อม และคุณค่าต่างๆ	มาตรการป้องกันและแก้ไขผลกระทบต่อสิ่งแวดล้อม	ผลการปฏิบัติตามมาตรการฯ (✓ ปฏิบัติแล้ว ✗ ยังไม่ปฏิบัติ ⊙ ผ่านขั้นตอนปฏิบัติมาแล้ว)		ปัญหา อุปสรรค ที่ไม่สามารถ ปฏิบัติตามมาตรการและ แนวทางแก้ไข
3.7 การอนุรักษ์พลังงาน (ต่อ)	<p>7) ประชาสัมพันธ์ และส่งเสริมให้ผู้พักอาศัยใช้รถขนส่งมวลชน หรือรถยนต์สาธารณะแทนการเดินทางโดยรถยนต์เพื่อประหยัดน้ำมัน</p> <p>8) หมั่นดูแลทำความสะอาดเรื่องฝุ่นละอองหรือบำรุงรักษาอุปกรณ์ไฟฟ้าแสงสว่าง และเครื่องปรับอากาศอย่างต่อเนื่องและสม่ำเสมอ</p>			
3.8 การป้องกันอัคคีภัย	<p>1. จัดให้มีระบบป้องกันและเตือนอัคคีภัยสำหรับอาคารชุดพักอาศัย โดยสามารถสรุปรายละเอียดได้ดังนี้</p> <ul style="list-style-type: none"> <li>- แผนควบคุมระบบเตือนเพลิงไหม้ ทำหน้าที่เป็นจุดศูนย์รวมการรับ-ส่งสัญญาณตรวจรับ โดยเมื่ออุปกรณ์ชุดแจ้งเหตุที่ติดตั้งไว้เริ่มทำงาน จะส่งสัญญาณไปยังแผนควบคุม เพื่อให้เจ้าหน้าที่ในห้องควบคุมตรวจสอบ และหากเป็นเหตุเพลิงไหม้ก็จะส่งสัญญาณแจ้งเหตุให้ทราบทั่วทั้งอาคาร</li> </ul>	✓	- โครงการมีระบบป้องกันและเตือนอัคคีภัยติดตั้งในทุกชั้นของอาคาร (รูปที่ 3-25)	-
	<ul style="list-style-type: none"> <li>- โครงการจะติดตั้งตู้เก็บสายฉีดน้ำดับเพลิงพร้อมอุปกรณ์ (Fire Hose Cabinet : FHC)</li> </ul>	✓	- โครงการมีติดตั้งตู้เก็บสายฉีดน้ำดับเพลิงพร้อมอุปกรณ์ (Fire Hose Cabinet : FHC) จำนวน 2 ตู้/ชั้น (รูปที่ 3-26)	-
	<ul style="list-style-type: none"> <li>- อุปกรณ์ตรวจจับควัน เป็นตัวรับกลุ่มควันที่เกิดจากเพลิงไหม้ภายในอาคาร และส่งสัญญาณไปยังแผนควบคุม เพื่อให้เจ้าหน้าที่ในห้องควบคุมทราบ และส่งสัญญาณแจ้งเหตุให้ทราบทั่วทั้งอาคาร ซึ่งโครงการ</li> </ul>	✓	- โครงการมีการติดตั้งเครื่องตรวจจับควัน ภายในห้องพักอาศัยทุกห้อง สำนักงานนิติบุคคล ห้องไฟฟ้า โถง ทางเดิน ห้องพัสดุ ฝอยประจำชั้น และห้องพัสดุฝอยรวม (รูปที่ 3-27)	-

ตารางที่ 3-1 (ต่อ)

องค์ประกอบทางสิ่งแวดล้อม และคุณค่าต่างๆ	มาตรการป้องกันและแก้ไขผลกระทบสิ่งแวดล้อม	ผลการปฏิบัติตามมาตรการฯ (✓ ปฏิบัติแล้ว ✗ ยังไม่ปฏิบัติ ⊙ ผ่านขั้นตอนปฏิบัติมาแล้ว)		ปัญหา อุปสรรค ที่ไม่สามารถ ปฏิบัติตามมาตรการและ แนวทางแก้ไข
3.8 การป้องกันอัคคีภัย (ต่อ)	ติดตั้งภายในห้องพักอาศัยทุกห้อง สำนักงาน ห้อง ไฟฟ้า โถง ทางเดิน ห้องพัสดุฝอยประจำชั้น และ ห้องพัสดุฝอยรวม			
	- อุปกรณ์ตรวจจับความร้อน เป็นเครื่องตรวจจับ ความร้อน จะติดตั้งกระจายอยู่ทั่วไปบริเวณที่จอดรถ ห้องเครื่องไฟฟ้า และโถงลิฟท์	✓	- โครงการมีการติดตั้งเครื่องตรวจจับความร้อนกระจายอยู่ทั่วไป บริเวณที่จอดรถ ห้องเครื่องไฟฟ้า และโถงลิฟท์ (รูปที่ 3-27)	-
	- ไฟฉุกเฉินอัตโนมัติชนิดแบตเตอรี่แห่ง สามารถ สำรองไฟได้นาน 2 ชั่วโมง ติดตั้งบริเวณบันไดหลัก บันไดหนีไฟ โถงทางเดิน และโถงลิฟท์ทุกชั้น	✓	- โครงการมีการติดตั้งไฟฉุกเฉินอัตโนมัติชนิดแบตเตอรี่แห่ง บริเวณบันไดหลัก บันไดหนีไฟ โถงทางเดิน และโถงลิฟท์ทุกชั้น (รูปที่ 3-27)	-
	- อุปกรณ์แจ้งเหตุไฟไหม้กริ่งส่งสัญญาณเตือนภัย (Fire Alarm Bell) และแผงควบคุม (Manual Station) ที่ส่งสัญญาณให้คนที่อยู่ในอาคารได้ยินทั่วถึง จะติดตั้ง คู่กัน บริเวณหน้าบันไดหนีไฟและโถงลิฟท์ของทุกชั้น	✓	- โครงการมีการติดตั้งอุปกรณ์แจ้งเหตุไฟไหม้กริ่งส่งสัญญาณ เตือนภัย (Fire Alarm Bell) และแผงควบคุม (Manual Station) บริเวณหน้าบันไดหนีไฟและโถงลิฟท์ของทุกชั้น(รูปที่ 3-28)	-
	- ป้ายบอกชั้น และป้ายบอกทางหนีไฟ ติดตั้งป้าย บอกทางหนีไฟ ซึ่งจะแสดงให้เห็นได้ชัดเจนป้ายบอก ทางหนีไฟจะใช้คำว่า “Exit ทางออก” และ “Fire Exit ทางหนีไฟ” ตัวอักษรสูงไม่น้อยกว่า 10 เซนติเมตร และ มีไฟแสงสว่างให้เห็นเด่นชัดตลอดเวลาทั้งภาวะปกติ และภาวะฉุกเฉิน ซึ่งจะติดตั้งไว้ที่บริเวณทางเข้า-ออก บันไดหนีไฟ และทางเดิน	✓	- โครงการได้มีการติดตั้งป้ายบอกชั้น และป้ายบอกทางหนีไฟ บริเวณทางเข้า-ออก บันไดหนีไฟ และทางเดิน ทุก ๆ ชั้นของ อาคาร (รูปที่ 3-29)	-

ตารางที่ 3-1 (ต่อ)

องค์ประกอบทางสิ่งแวดล้อม และคุณค่าต่างๆ	มาตรการป้องกันและแก้ไขผลกระทบต่อสิ่งแวดล้อม	ผลการปฏิบัติตามมาตรการฯ (✓ ปฏิบัติแล้ว ✕ ยังไม่ปฏิบัติ ⊙ ผ่านขั้นตอนปฏิบัติมาแล้ว)	ปัญหา อุปสรรค ที่ไม่สามารถ ปฏิบัติตามมาตรการและ แนวทางแก้ไข
3.8 การป้องกันอัคคีภัย (ต่อ)	- บันไดหนีไฟ จำนวน 1 แห่ง มีความกว้าง ลูกตั้ง ลูกนอนของบันไดเป็นไปตามที่กฎหมายกำหนด	✓ - โครงการมีบันไดหนีไฟ จำนวน 2 แห่ง มีความกว้าง ลูกตั้ง ลูก นอนของบันไดเป็นไปตามที่กฎหมายกำหนด (รูปที่ 3-30)	-
	2. จัดให้มีจุดรวมคนเบื้องต้นภายในโครงการ อยู่บน พื้นที่สีเขียวเป็นสนามหญ้าด้านข้างของพื้นที่โครงการ ขนาดพื้นที่ 180 ตารางเมตร สามารถรองรับจำนวนคน 683 คน (โดย 1 คน จะใช้พื้นที่ยืนประมาณ 0.26 ตารางเมตร ซึ่งเพียงพอต่อจำนวนผู้พักอาศัยภายใน โครงการที่มีจำนวน 683 คน) - จัดให้มีการดูแลรักษา ตัดแต่งกิ่งต้นไม้ใหญ่ใน ระดับพื้นล่างบริเวณพื้นที่ที่ใช้เป็นจุดรวมพลบนพื้นที่สี เขียว เพื่อไม่ให้เป็นสิ่งกีดขวาง หรือเป็นการลดพื้นที่จุด รวมพล ดังกล่าว	✓ - โครงการมีจุดรวมคนเบื้องต้นภายในโครงการตามมาตรการ กำหนด ซึ่งเพียงพอต่อจำนวนผู้พักอาศัยภายในโครงการ (รูปที่ 3-31)	-
	- จัดให้มีการดูแลรักษาและต้องไม่มีสิ่งกีดขวางของ ใด ๆ กีดขวางบนพื้นที่สีเขียวที่ใช้เป็นจุดรวมพล	✓ - โครงการมีพนักงานคอยดูแลรักษาและต้องไม่มีสิ่งกีดขวางใด ๆ กีดขวางบนพื้นที่สีเขียวที่ใช้เป็นจุดรวมพล	-
	- จัดให้มีการซักซ้อมอพยพหนีไฟเป็นประจำอย่าง น้อยปีละ 1 ครั้ง	✓ - โครงการมีการจัดอบรมและซ้อมการอพยพหนีไฟเป็นประจำอย่าง น้อยปีละ 1 ครั้ง และจัดให้มีการอบรมและซักซ้อมแผนอพยพหนีไฟ ให้กับโครงการ (รูปที่ 3-40 และ ภาคผนวก จ)	-

ตารางที่ 3-1 (ต่อ)

องค์ประกอบทางสิ่งแวดล้อม และคุณค่าต่างๆ	มาตรการป้องกันและแก้ไขผลกระทบสิ่งแวดล้อม	ผลการปฏิบัติตามมาตรการฯ (✓ ปฏิบัติแล้ว ✗ ยังไม่ปฏิบัติ ⊙ ผ่านขั้นตอนปฏิบัติมาแล้ว)	ปัญหา อุปสรรค ที่ไม่สามารถ ปฏิบัติตามมาตรการและ แนวทางแก้ไข
3.8 การป้องกันอัคคีภัย (ต่อ)	3. จัดให้มีการตรวจสอบระบบป้องกันและเตือนอัคคีภัยให้สามารถใช้งานได้อยู่เสมอ หากพบว่ามี การเสียหายหรือใช้การไม่ได้ให้รีบดำเนินการแก้ไขทันที	✓ - โครงการมีการตรวจสอบระบบป้องกันและเตือนอัคคีภัยให้สามารถใช้งานได้อยู่เสมอ หากพบว่ามี การเสียหายหรือใช้การไม่ได้จะรีบดำเนินการแก้ไขทันที	-
	4. จัดอบรมและซ้อมการอพยพคนกรณีเพลิงไหม้อย่างน้อยปีละ 1 ครั้ง โดยติดต่อประสานงานกับสถานีดับเพลิงเทศบาลตำบลบางเสร่ ให้มาจัดอบรมและซักซ้อมแผนอพยพหนีไฟให้กับโครงการ	✓ - โครงการมีการจัดอบรมและซ้อมการอพยพคนกรณีเพลิงไหม้อย่างน้อยปีละ 1 ครั้ง และจัดให้มีการอบรมและซักซ้อมแผนอพยพหนีไฟให้กับโครงการ (รูปที่ 3-40 และ ภาคผนวก จ)	-
3.9 การจราจร	1. จัดให้มีพนักงานรักษาความปลอดภัยคอยอำนวยความสะดวกให้แก่ผู้พักอาศัยในการเข้า-ออก โครงการ ไม่ให้เกิดการกีดขวางจราจรบนถนนเทศบาล 3 (ซอยบุญเสริม) โดยเน้นให้รถสามารถเข้าโครงการได้สะดวกและรวดเร็ว	✓ - โครงการจัดให้มีพนักงานรักษาความปลอดภัยคอยอำนวยความสะดวกให้แก่ผู้พักอาศัยในการเข้า-ออก โครงการ (รูปที่ 3-6)	-
	2. จัดทำสติ๊กเกอร์/บัตรอนุญาตผ่านเข้าออก โครงการ ติดหน้ารถของผู้ที่พักอาศัยในโครงการ เพื่อให้สะดวกในการตรวจสอบ และรวดเร็วในการผ่านเข้า-ออกโครงการ ไม่เกิดสิ่งกีดขวางการจราจร	✓ - โครงการมีการจัดทำสติ๊กเกอร์/บัตรอนุญาตผ่านเข้าออกโครงการ ติดหน้ารถของผู้ที่พักอาศัยในโครงการ	-
	3. โครงการจะจัดทำป้ายและสัญญาณจราจรบนพื้นที่ทางให้ชัดเจน และไม่ก่อให้เกิดความสับสนของผู้ขับขี่ ทำให้การเคลื่อนตัวของรถในโครงการ และบริเวณทางเข้า-ออกโครงการสามารถทำได้ดี และปลอดภัย	✓ - โครงการจัดให้มีป้ายและสัญญาณจราจรบนพื้นที่ทาง และบริเวณทางเข้า-ออกโครงการ อย่างชัดเจน (รูปที่ 3-4)	-

ตารางที่ 3-1 (ต่อ)

องค์ประกอบทางสิ่งแวดล้อม และคุณค่าต่างๆ	มาตรการป้องกันและแก้ไขผลกระทบสิ่งแวดล้อม	ผลการปฏิบัติตามมาตรการฯ (✓ ปฏิบัติแล้ว ✗ ยังไม่ปฏิบัติ Ⓢ ผ่านขั้นตอนปฏิบัติตามแล้ว)	ปัญหา อุปสรรค ที่ไม่สามารถ ปฏิบัติตามมาตรการและ แนวทางแก้ไข
3.9 การจราจร (ต่อ)	4. ติดตั้งป้ายชื่อโครงการ ลูกศรแสดงทิศทาง บริเวณทางเข้า-ออกโครงการ ที่สามารถมองเห็นได้อย่างชัดเจน และอยู่ในระยะทางพอสมควรที่จะชะลอรถได้ทัน เพื่อเข้าสู่โครงการได้อย่างปลอดภัย และลดการเดินรถที่ใช้ความเร็วไม่เหมาะสม อันเป็นสาเหตุของปัญหาจราจรและอุบัติเหตุบริเวณทางเข้า-ออกโครงการได้	✓ - โครงการมีติดตั้งป้ายชื่อโครงการ ลูกศรแสดงทิศทาง บริเวณทางเข้า-ออกโครงการ ที่สามารถมองเห็นได้อย่างชัดเจน และอยู่ในระยะทางพอสมควรที่จะชะลอรถได้ทัน (รูปที่ 3-32)	-
	5. ติดตั้งไฟฟ้าแสงสว่างบริเวณช่องทางเข้า-ออกโครงการให้สามารถมองเห็นรถที่เข้าและออกโครงการได้อย่างชัดเจนในช่วงเวลากลางคืน	✓ - โครงการมีการติดตั้งไฟฟ้าแสงสว่างบริเวณช่องทางเข้า-ออกโครงการให้สามารถมองเห็นรถที่เข้าและออกโครงการได้อย่างชัดเจนในช่วงเวลากลางคืน	-
	6. ห้ามไม่ให้มีการจอดรถบริเวณทางเข้า-ออกของโครงการเพื่อให้เกิดความคล่องตัวในการเดินรถ และไม่กีดขวางการจราจรของรถที่จะเข้าหรือออกจากโครงการ	✓ - โครงการมีการติดตั้งป้ายห้ามไม่ให้มีการจอดรถบริเวณทางเข้า-ออกของโครงการ	-
	7. การจัดทำบัญชีอนุญาตรถที่เข้า-ออกโครงการ โดยการจัดทำบัตรผ่านของโครงการให้เป็นการอนุญาตเพียง 1 ปี ต่ออายุหรือขออนุญาตใหม่ทุกปี เพื่อให้ทราบจำนวนรถในโครงการ	✓ - โครงการมีการจัดทำบัญชีอนุญาตรถที่เข้า-ออกโครงการ โดยการจัดทำบัตรผ่านของโครงการให้เป็นการอนุญาตเพียง 1 ปี ต่ออายุหรือขออนุญาตใหม่ทุกปี เพื่อให้ทราบจำนวนรถในโครงการ	-
	8. แจ้งผู้พักอาศัยก่อนเรื่องที่จอดรถ โดยแจ้งให้ทราบว่าโครงการมีที่จอดรถจำนวนกี่คัน และไม่มีการระบุที่จอดรถประจำ รวมทั้งแจ้งผู้ซื้อเรื่องค่าธรรมเนียมรายเดือนของที่จอดรถด้วย	✓ - โครงการมีการแจ้งผู้พักอาศัยก่อนเรื่องที่จอดรถ โดยแจ้งให้ทราบว่าโครงการมีที่จอดรถจำนวนกี่คัน และไม่มีการระบุที่จอดรถประจำ รวมทั้งแจ้งผู้ซื้อเรื่องค่าธรรมเนียมรายเดือนของที่จอดรถด้วย	-

ตารางที่ 3-1 (ต่อ)

องค์ประกอบทางสิ่งแวดล้อม และคุณค่าต่างๆ	มาตรการป้องกันและแก้ไขผลกระทบต่อสิ่งแวดล้อม	ผลการปฏิบัติตามมาตรการฯ (✓ ปฏิบัติแล้ว ✕ ยังไม่ปฏิบัติ ⊙ ผ่านขั้นตอนปฏิบัติมาแล้ว)	ปัญหา อุปสรรค ที่ไม่สามารถ ปฏิบัติตามมาตรการและ แนวทางแก้ไข
3.9 การจราจร (ต่อ)	9. ควบคุมจำนวนรถยนต์ โดยมีการติดบัตรอนุญาตของโครงการเพื่อป้องกันรถที่ไม่ใช่รถของผู้พักอาศัยภายในโครงการเข้ามาจอดในโครงการ และทำให้เจ้าหน้าที่อำนวยความสะดวกสามารถจัดการจราจรได้อย่างสะดวกและเหมาะสม	✓ - โครงการมีการควบคุมจำนวนรถยนต์ โดยใช้ระบบ Key Crad เพื่อป้องกันรถที่ไม่ใช่รถของผู้พักอาศัยภายในโครงการเข้ามาจอดในโครงการ (รูปที่ 3-33)	-
	10. จัดให้มีที่จอดรถยนต์ไว้ 35 คัน และที่จอดรถจักรยานยนต์ 10 คัน ตามที่เสนอไว้ในรายงานตลอดไป	✓ - โครงการมีการจัดให้มีที่จอดรถยนต์ไว้ 35 คัน และที่จอดรถจักรยานยนต์ 10 คัน ตามที่เสนอไว้ในรายงาน (รูปที่ 3-34)	-
	11. จัดให้มีเส้นแบ่งช่องจราจรอย่างชัดเจนเพื่อความเป็นระเบียบเรียบร้อยของการจราจรภายในลานจอดรถของโครงการ	✓ - โครงการมีเส้นแบ่งช่องจราจรอย่างชัดเจนเพื่อความเป็นระเบียบเรียบร้อยของการจราจรภายในลานจอดรถของโครงการ (รูปที่ 3-35)	-
	12. โครงการจะประสานงานกับเทศบาลตำบลบางเสร่ ในการขอความอนุเคราะห์จัดทำป้ายห้ามหยุดรถกีดขวางบริเวณทางเข้า-ออกโครงการทันทีเมื่อโครงการเปิดใช้อาคาร	✓ - โครงการมีการติดตั้งป้ายห้ามไม่ให้มีการจอดรถบริเวณทางเข้า-ออกของโครงการ	-
	13. โครงการกำหนดให้มีผิวจราจรของถนนภายในโครงการความกว้าง 6.00 เมตร จัดให้มีการเดินรถแบบทางสองทางซึ่งการกำหนดขนาดผิวจราจรและการเดินรถดังกล่าว ทำให้สะดวกในการเข้า-ออก โครงการ และจะไม่ส่งผลกระทบต่ออาการจราจรของรถยนต์ภายในโครงการ สามารถลดอุบัติเหตุได้	✓ - โครงการกำหนดให้มีผิวจราจรของถนนภายในโครงการความกว้าง 6.00 เมตร จัดให้มีการเดินรถแบบทางสองทาง	-

ตารางที่ 3-1 (ต่อ)

องค์ประกอบทางสิ่งแวดล้อม และคุณค่าต่างๆ	มาตรการป้องกันและแก้ไขผลกระทบต่อสิ่งแวดล้อม	ผลการปฏิบัติตามมาตรการฯ (✓ ปฏิบัติแล้ว ✗ ยังไม่ปฏิบัติ ⊙ ผ่านขั้นตอนปฏิบัติมาแล้ว)	ปัญหา อุปสรรค ที่ไม่สามารถ ปฏิบัติตามมาตรการและ แนวทางแก้ไข
3.9 การจราจร (ต่อ)	14. ติดตั้งกล้องวงจรปิด (CCTV) พร้อมจัดระบบ ควบคุมและแก้ไขปัญหาการจราจรภายในโครงการ	✓ - โครงการมีการติดตั้งกล้องวงจรปิด (CCTV) พร้อมจัดระบบ ควบคุมและแก้ไขปัญหาการจราจรภายในโครงการ (รูปที่ 3-36)	-
	15. ติดตั้งไฟฟ้าแสงสว่างบริเวณช่องทางเข้า-ออก โครงการให้สามารถมองเห็นรถที่เข้าและออกโครงการ ได้อย่างชัดเจนในช่วงเวลากลางคืน	✓ - โครงการมีการติดตั้งไฟฟ้าแสงสว่างบริเวณช่องทางเข้า-ออก โครงการให้สามารถมองเห็นรถที่เข้าและออกโครงการได้อย่าง ชัดเจนในช่วงเวลากลางคืน	-
	16. จำกัดความเร็วในการขับขี้อากาศไม่เกิน 20 กิโลเมตร/ ชั่วโมง ภายในโครงการ	✓ - โครงการมีป้ายจำกัดความเร็วในการวิ่งรถในพื้นที่ไม่เกิน 20 กิโลเมตร/ชั่วโมง (รูปที่ 3-2)	-
	17. จัดให้มีทางเข้า-ออกเชื่อมออกสู่ถนนสาธารณะ ด้านหน้าโครงการ โดยจัดระบบการจราจรบริเวณ ทางเข้า-ออกโครงการ กว้าง 6.0 ม. พร้อมลาดถนน ทางเข้าเพื่อความสะดวกสบายของผู้ใช้รถยนต์เข้าสู่ โครงการ	✓ - โครงการจัดให้มีทางเข้า-ออกเชื่อมออกสู่ถนนสาธารณะด้านหน้า โครงการ ความกว้าง 6.00 เมตร (รูปที่ 3-33)	-
3.10 การใช้ประโยชน์ที่ดิน	1. โครงการเป็นอาคารชุดพักอาศัย ขนาดความสูง 8 ชั้น จำนวน 1 อาคาร ลักษณะการดำเนินการเพื่อ เป็นการอาคารพักอาศัยถือเป็นกิจการหลักที่สามารถ ดำเนินการได้ โดยโครงการมีอัตราส่วนพื้นที่อาคาร รวมต่อพื้นที่ดิน 5.43 : 1 ร้อยละของพื้นที่ปกคลุม 68.61 และมีพื้นที่ว่างปราศจากสิ่งปกคลุม ร้อยละ 31.39 (ไม่น้อยกว่าร้อยละ 30)	⊙ -	-

ตารางที่ 3-1 (ต่อ)

องค์ประกอบทางสิ่งแวดล้อม และคุณค่าต่างๆ	มาตรการป้องกันและแก้ไขผลกระทบสิ่งแวดล้อม	ผลการปฏิบัติตามมาตรการฯ (✓ ปฏิบัติแล้ว ✕ ยังไม่ปฏิบัติ Ⓢ ผ่านขั้นตอนปฏิบัติมาแล้ว)	ปัญหา อุปสรรค ที่ไม่สามารถ ปฏิบัติตามมาตรการและ แนวทางแก้ไข
3.10 การใช้ประโยชน์ที่ดิน (ต่อ)	2. จัดให้มีพื้นที่สีเขียวภายในโครงการให้มากที่สุด ขนาดพื้นที่รวม 717.62 ตารางเมตร เพื่อให้โครงการ มีความกลมกลืนกับสภาพการใช้ประโยชน์ที่ดินโดยรอบ และเพื่อลดผลกระทบต่อการเปลี่ยนแปลงการใช้ ประโยชน์ที่ดินจากเดิมเป็นพื้นที่ว่างมาเป็นอาคารชุด พักอาศัย ขนาดความสูง 8 ชั้น โดยจัดทำตามผังภูมิ- สถาปัตย์อย่างเคร่งครัด	✓ - โครงการมีพื้นที่สีเขียวภายในโครงการตามมาตรการที่กำหนด (รูปที่ 3-3)	-
3.11 พื้นที่สีเขียว	1. ผู้พักอาศัยภายในโครงการ 683 คน จัดให้มีพื้นที่สีเขียว รวม 717.62 ตารางเมตร คิดเป็นอัตราส่วนพื้นที่สีเขียวต่อ ผู้พักอาศัย 1.05 ตารางเมตร /คน โดยเป็นพื้นที่สีเขียว บริเวณชั้นล่าง 408.10 ตารางเมตร	✓ - โครงการมีพื้นที่สีเขียวภายในโครงการตามมาตรการที่กำหนด (รูปที่ 3-3)	-
	2. พื้นที่สีเขียวให้มีการจัดผังภูมิสถาปัตย์ตามที่ได้ ออกแบบไว้	✓ - โครงการมีการจัดพื้นที่สีเขียวให้มีการจัดผังภูมิสถาปัตย์ตามที่ได้ ออกแบบไว้	-
	3. จัดให้มีการดูแลต้นไม้ และสวนหย่อมภายในพื้นที่ โครงการให้มีสภาพดีอยู่เสมอ	✓ - โครงการจัดให้มีการดูแลต้นไม้ และสวนหย่อมภายในพื้นที่ โครงการให้มีสภาพดีอยู่เสมอ (รูปที่ 3-1)	-
	4. ตรวจสอบการเจริญเติบโตของต้นไม้บริเวณพื้นที่สี เขียวของโครงการ หากพบว่ามีต้นไม้เหี่ยวเฉา หรือตาย ให้ทำการบำรุง ดูแล และปลูกซ่อมแซม เพิ่มเติมทันที	✓ - โครงการมีการตรวจสอบการเจริญเติบโตของต้นไม้บริเวณพื้นที่ สีเขียวของโครงการ หากพบว่ามีต้นไม้เหี่ยวเฉา หรือตายให้ทำ การบำรุง ดูแล และปลูกซ่อมแซม เพิ่มเติมทันที (รูปที่ 3-1)	-
	5. ตัดแต่งกิ่งไม้ด้านข้างและด้านบนออกทุกระยะ 6 เดือน/ครั้ง เพื่อป้องกันทรงพุ่มกิ่งก้านยื่นล้ำไปในเขต ที่ดินของบุคคลอื่น	✓ - โครงการมีการตัดแต่งกิ่งไม้ด้านข้างและด้านบนออกทุกระยะ 6 เดือน/ครั้ง เพื่อป้องกันทรงพุ่มกิ่งก้านยื่นล้ำไปในเขตที่ดินของ บุคคลอื่น (รูปที่ 3-1)	-



ตารางที่ 3-1 (ต่อ)

องค์ประกอบทางสิ่งแวดล้อม และคุณค่าต่างๆ	มาตรการป้องกันและแก้ไขผลกระทบสิ่งแวดล้อม	ผลการปฏิบัติตามมาตรการฯ (✓ ปฏิบัติแล้ว ✕ ยังไม่ปฏิบัติ ⓪ ผ่านขั้นตอนปฏิบัติมาแล้ว)	ปัญหา อุปสรรค ที่ไม่สามารถ ปฏิบัติตามมาตรการและ แนวทางแก้ไข
3.11 พื้นที่สีเขียว (ต่อ)	6. กำหนดให้มีการทำความสะอาดและดูแลใบไม้ที่ร่วง โรยจากต้นไม้ที่ปลูกในพื้นที่โครงการมิให้ส่งผลกระทบต่อ พื้นที่ข้างเคียง	✓ - โครงการกำหนดให้มีการทำความสะอาดและดูแลใบไม้ที่ร่วงโรย จากต้นไม้ที่ปลูกในพื้นที่โครงการมิให้ส่งผลกระทบต่อพื้นที่ ข้างเคียง (รูปที่ 3-1)	-
	7. จัดให้มีการดูแลรักษาและต้องไม่วางสิ่งของใด ๆ กีด ขวางบนพื้นที่สีเขียวที่ใช้เป็นจุดรวมพล	✓ - โครงการจัดให้มีการดูแลรักษาและต้องไม่วางสิ่งของใด ๆ กีดขวางบนพื้นที่สีเขียวที่ใช้เป็นจุดรวมพล (รูปที่ 3-31)	-
	8. การออกแบบโครงสร้างและออกแบบการจัดสรร พื้นที่สำหรับพันธุ์ไม้แต่ละประเภท เพื่อรองรับการจัด พื้นที่สีเขียวของโครงการ	⓪ -	-
	9. จัดปูแผ่นกันซึมหนาประมาณ 1.5-2.0 มิลลิเมตร ปูทับคอนกรีตก่อนในชั้นแรกเพื่อป้องกันการรั่วซึมของ น้ำและจัดทำระบบระบายน้ำให้มีความเพียงพอและ สามารถตรวจได้โดยไม่ให้ดินกลบหมดและเกิดการอุด ตัน และเพิ่มน้ำหนัสน้ำ	⓪ -	-
	10. ทำขอบกันดินสูง 40 เซนติเมตร พร้อมปูแผ่นยาง กันซึมอีกชั้นหนึ่งโดยรอบเพื่อทับแผ่นพื้นและขอบกัน ดินหลังจากนั้นเอาดินลงเพื่อปลูกต้นไม้ชนิดไม้พุ่มหรือ ไม้คลุมดินหรือไม้เตี้ย	✓ - โครงการจัดให้มีการทำขอบกันดินสูง 40 เซนติเมตร พร้อมปู แผ่นยางกันซึมอีกชั้นหนึ่งโดยรอบเพื่อทับแผ่นพื้นและขอบกันดิน หลังจากนั้นเอาดินลงเพื่อปลูกต้นไม้ชนิดไม้พุ่มหรือไม้คลุมดินหรือ ไม้เตี้ย	-
	11. หมั่นดูแลรักษาพื้นที่สีเขียวให้ดูดี และสวยงามอยู่ เสมอพร้อมทั้งตรวจสอบการเจริญเติบโตของต้นไม้หาก พบว่าเหี่ยวเฉาหรือต้นไม้ตายต้องปลูกทดแทนทันที	✓ - โครงการมีการดูแลรักษาพื้นที่สีเขียวให้ดูดี และสวยงามพร้อม ทั้งตรวจสอบการเจริญเติบโตของต้นไม้อยู่เสมอ (รูปที่ 3-1)	-

ตารางที่ 3-1 (ต่อ)

องค์ประกอบทางสิ่งแวดล้อม และคุณค่าต่างๆ	มาตรการป้องกันและแก้ไขผลกระทบต่อสิ่งแวดล้อม	ผลการปฏิบัติตามมาตรการฯ (✓ ปฏิบัติแล้ว ✗ ยังไม่ปฏิบัติ Ⓞ ผ่านขั้นตอนปฏิบัติมาแล้ว)	ปัญหา อุปสรรค ที่ไม่สามารถ ปฏิบัติตามมาตรการและ แนวทางแก้ไข
3.11 พื้นที่สีเขียว (ต่อ)	12. ตรวจสอบระบบระบายน้ำบริเวณพื้นที่สีเขียวชั้น 1 และชั้นดาดฟ้าทุก ๆ เดือน เพื่อป้องกันการอุดตันของระบบระบายน้ำ	✓ - โครงการมีการตรวจสอบระบบระบายน้ำบริเวณพื้นที่สีเขียวชั้น 1 และชั้นดาดฟ้าทุก ๆ เดือน เพื่อป้องกันการอุดตันของระบบระบายน้ำ	-
	13. เลือกดินผสมที่มีน้ำหนักเบา และระบายน้ำได้ดี และจะต้องเติมดินอย่างสม่ำเสมอเมื่อเห็นว่ามีกรยุบตัว	✓ - โครงการเลือกดินผสมที่มีน้ำหนักเบา และระบายน้ำได้ดี และจะต้องเติมดินอย่างสม่ำเสมอเมื่อเห็นว่ามีกรยุบตัว	-
4. คุณค่าต่อคุณภาพชีวิต 4.1 สภาพเศรษฐกิจและสังคม	1. จัดให้มีกล่องรับฟังความคิดเห็นและมีเจ้าหน้าที่รับเรื่องร้องเรียนที่อาจจะเกิดขึ้นหากพบว่ามีเรื่องร้องเรียนจะจัดเจ้าหน้าที่เข้าตรวจสอบและแก้ไขปัญหาที่พบโดยทันที	✓ - โครงการมีกล่องรับฟังความคิดเห็นและมีเจ้าหน้าที่รับเรื่องร้องเรียนที่อาจจะเกิดขึ้น (รูปที่ 3-37)	-
	2. โครงการให้โอกาสสำหรับคนในท้องถิ่น เป็นพนักงานของโครงการให้มากที่สุด เพื่อเป็นการเพิ่มรายได้ให้กับท้องถิ่น	✓ - โครงการมีการให้โอกาสสำหรับคนในท้องถิ่น เป็นพนักงานของโครงการให้มากที่สุด เพื่อเป็นการเพิ่มรายได้ให้กับท้องถิ่น	-
	3. ออกกฎระเบียบในการอยู่อาศัยร่วมกัน	✓ - โครงการมีการออกกฎระเบียบในการอยู่อาศัยร่วมกัน	-
	4. ห้ามนำสัตว์เลี้ยงที่อาจก่อให้เกิดโรค หรือความรำคาญมาเลี้ยงภายในโครงการ	✓ - โครงการห้ามนำสัตว์เลี้ยงที่อาจก่อให้เกิดโรค หรือความรำคาญมาเลี้ยงภายในโครงการ	-
	5. จัดให้มีเจ้าหน้าที่คอยดูแลระบบสาธารณูปโภค-สาธารณูปการภายในโครงการให้อยู่ในสภาพที่ดีและใช้งานได้อย่างสม่ำเสมอ	✓ - โครงการจัดให้มีเจ้าหน้าที่คอยดูแลระบบสาธารณูปโภค-สาธารณูปการภายในโครงการให้อยู่ในสภาพที่ดีและใช้งานได้ อย่างสม่ำเสมอ (รูปที่ 3-9)	-
4.2 อาชีวอนามัยและความปลอดภัย	1. จัดให้มีพนักงานรักษาความปลอดภัยเพื่อคอยตรวจตราและรักษาความปลอดภัยให้กับผู้มาใช้บริการในพื้นที่โครงการตลอด 24 ชั่วโมง	✓ - โครงการมีพนักงานรักษาความปลอดภัยเพื่อคอยตรวจตราและรักษาความปลอดภัยให้กับผู้พักอาศัยในพื้นที่โครงการตลอด 24 ชั่วโมง (รูปที่ 3-6)	-

ตารางที่ 3-1 (ต่อ)

องค์ประกอบทางสิ่งแวดล้อม และคุณค่าต่างๆ	มาตรการป้องกันและแก้ไขผลกระทบต่อสิ่งแวดล้อม	ผลการปฏิบัติตามมาตรการฯ (✓ ปฏิบัติแล้ว ✗ ยังไม่ปฏิบัติ ⊙ ผ่านขั้นตอนปฏิบัติมาแล้ว)	ปัญหา อุปสรรค ที่ไม่สามารถ ปฏิบัติตามมาตรการและ แนวทางแก้ไข
4.2 อาชีวอนามัยและความปลอดภัย (ต่อ)	2. ติดตั้งกล้องโทรทัศน์วงจรปิดโครงการเลือกชนิด IP camera ซึ่งเหมาะสำหรับการใช้ในพื้นที่ที่ต้องการเฝ้าระวังหรือต้องการบันทึกโดยต้องใช้งานร่วมกับระบบบันทึกภาพเพื่อให้สามารถนำภาพที่ได้จากกล้องโทรทัศน์วงจรปิดดูย้อนหลัง สำหรับการเก็บบันทึกเหตุการณ์ที่เกิดขึ้นเพื่อใช้สำหรับเป็นหลักฐานในการค้นหาหรือใช้เพื่อสังเกตการณ์ บริเวณชั้น 1 บริเวณประตูทางเข้า-ออกโครงการ บริเวณทางเข้า-ออกด้านหน้าโครงการ และติดตั้งบริเวณทางเดินในแต่ละชั้นบันไดและบันไดหนีไฟ รวมทั้งในลิฟต์ของโครงการด้วย	✓ - ติดตั้งกล้องโทรทัศน์วงจรปิด (CCTV) ชนิด IP camera (รูปที่ 3-36 และรูปที่ 3-38)	-
	3. ติดตั้งระบบ access control ด้วยระบบ keycard ซึ่งเป็นระบบควบคุมการเข้า-ออกด้วยเทคโนโลยีที่ทันสมัยที่ใช้กับบัตรอิเล็กทรอนิกส์หรือสมาร์ทการ์ด ผู้ใช้จะถูกกำหนดสถานะในการเข้า-ออกในแต่ละพื้นที่ นอกจากนั้นยังสามารถตรวจสอบข้อมูลวันเวลาของผู้ใช้เข้า-ออกในพื้นที่นั้น โดยติดตั้งระบบ Keycard บริเวณประตูทางเข้า-ออกอาคาร บริเวณทางเข้า-ออกด้านหน้าโถงทางเข้าลิฟต์	✓ - โครงการติดตั้งระบบ access control ด้วยระบบ keycard บริเวณประตูทางเข้า-ออกอาคาร บริเวณทางเข้า-ออกด้านหน้าโถงทางเข้าลิฟต์ (รูปที่ 3-39)	-

ตารางที่ 3-1 (ต่อ)

องค์ประกอบทางสิ่งแวดล้อมและคุณค่าต่างๆ	มาตรการป้องกันและแก้ไขผลกระทบต่อสิ่งแวดล้อม	ผลการปฏิบัติตามมาตรการฯ (✓ ปฏิบัติแล้ว ✕ ยังไม่ปฏิบัติ ⊙ ผ่านขั้นตอนปฏิบัติมาแล้ว)		ปัญหา อุปสรรค ที่ไม่สามารถปฏิบัติตามมาตรการและแนวทางแก้ไข
<b>4.3 ด้านสุขภาพ/สาธารณสุข</b> <b>1. สุขภาพกาย</b>	<u>โรกระบบทางเดินหายใจ</u>			
	1. ฉีดล้างทำความสะอาดถนนและทางวิ่งภายในโครงการทุก ๆ 6 เดือน/ครั้ง	✓	- โครงการได้ทำการฉีดล้างทำความสะอาดถนนและทางวิ่งภายในโครงการทุก ๆ 6 เดือน/ครั้ง	-
	2. จัดให้มีพื้นที่สีเขียวภายในโครงการ เพื่อช่วยลดการฟุ้งกระจายของฝุ่นละออง และช่วยลดซับมลพิษที่เกิดจากยานพาหนะที่เข้า-ออกโครงการ	✓	- โครงการจัดให้มีพื้นที่สีเขียวภายในโครงการ เพื่อช่วยลดการฟุ้งกระจายของฝุ่นละออง และช่วยลดซับมลพิษที่เกิดจากยานพาหนะที่เข้า-ออกโครงการ (รูปที่ 3-3)	-
	3. ติดตั้งป้ายห้ามติดเครื่องยนต์ทิ้งไว้บริเวณที่จอดรถภายในโครงการให้เห็นได้อย่างชัดเจนอย่างทั่วถึง	✓	- โครงการได้ติดตั้งป้ายห้ามติดเครื่องยนต์ทิ้งไว้บริเวณที่จอดรถภายในโครงการให้เห็นได้อย่างชัดเจนอย่างทั่วถึง (รูปที่ 3-5)	-
	4. ตรวจสอบช่องระบายอากาศภายในโครงการไม่ให้มีสิ่งกีดขวางระบายอากาศ	✓	- โครงการมีช่างคอยตรวจสอบช่องระบายอากาศภายในโครงการไม่ให้มีสิ่งกีดขวางระบายอากาศ (รูปที่ 3-9)	-
	5. รมรงค์การทำความสะอาดเครื่องปรับอากาศที่ใช้ภายในโครงการเป็นประจำทุกปี	✓	- โครงการมีการรมรงค์การทำความสะอาดเครื่องปรับอากาศที่ใช้ภายในโครงการเป็นประจำทุกปี	-
	<u>โรกระบบทางเดินอาหาร</u>			
	1. รมรงค์ให้รับประทานอาหารที่สะอาด ปรุงสุกใหม่ ๆ และล้างมือก่อนรับประทานอาหาร ด้วยการเขียนป้ายคำขวัญ ติดป้ายเชื้อโรคที่ทำให้เกิดโรค	✓	- โครงการมีการรมรงค์ให้รับประทานอาหารที่สะอาด ปรุงสุกใหม่ ๆ และล้างมือก่อนรับประทานอาหาร ด้วยการเขียนป้ายคำขวัญ ติดป้ายเชื้อโรคที่ทำให้เกิดโรค	-
	2. ดูแลความสะอาดของภาชนะที่ใส่อาหารหรือน้ำดื่มเป็นต้น	✓	- โครงการมีการดูแลความสะอาดของภาชนะที่ใส่อาหารหรือน้ำดื่ม เป็นต้น	-
	<u>โรคผิวหนัง</u>			
	1. ฉีดล้างทำความสะอาดถนนและทางวิ่งภายในโครงการอย่างสม่ำเสมอ	✓	- โครงการได้ทำการฉีดล้างทำความสะอาดถนนและทางวิ่งภายในโครงการอย่างสม่ำเสมอ	-

ตารางที่ 3-1 (ต่อ)

องค์ประกอบทางสิ่งแวดล้อม และคุณค่าต่างๆ	มาตรการป้องกันและแก้ไขผลกระทบสิ่งแวดล้อม	ผลการปฏิบัติตามมาตรการฯ (✓ ปฏิบัติแล้ว ✕ ยังไม่ปฏิบัติ Ⓞ ผ่านขั้นตอนปฏิบัติมาแล้ว)	ปัญหา อุปสรรค ที่ไม่สามารถ ปฏิบัติตามมาตรการและ แนวทางแก้ไข
4.3 ด้านสุขภาพ/สาธารณสุข 1. สุขภาพกาย (ต่อ)	2. ออกกฏระเบียบมิให้มีการกวาดฝุ่นละอองหรือมูล ฝอย มากองไว้บริเวณทางเดิน	✓ - โครงการออกกฏระเบียบมิให้มีการกวาดฝุ่นละอองหรือมูลฝอย มากองไว้บริเวณทางเดิน	-
	3. จัดให้มีการท่อน้ำรองรับน้ำหลากภายในโครงการ มิให้น้ำท่วมขังภายในพื้นที่โครงการ	✓ - โครงการมีการท่อน้ำรองรับน้ำหลากภายในโครงการ มิให้น้ำ ท่วมขังภายในพื้นที่โครงการ (รูปที่ 3-18)	-
	4. หมั่นตรวจสอบดูแลอุปกรณ์ของระบบระบายน้ำเป็น ประจำทุกเดือน เพื่อป้องกันมิให้มีการสะสมของ ตะกอนดินในบ่อพักที่เป็นสาเหตุให้เกิดการอุดตัน ซึ่ง เป็นอุปสรรคในการระบายน้ำ และเป็นแหล่งเพาะพันธุ์ เชื้อโรค	✓ - โครงการหมั่นตรวจสอบดูแลอุปกรณ์ของระบบระบายน้ำเป็น ประจำทุกเดือน เพื่อป้องกันมิให้มีการสะสมของตะกอนดินในบ่อ พักที่เป็นสาเหตุให้เกิดการอุดตัน ซึ่งเป็นอุปสรรคในการระบายน้ำ	-
	<u>โรคที่มีสัตว์เป็นพาหะนำโรค</u>		
	1. ตรวจสอบช่องเปิดโล่ง หรือติดตั้งพัดลมระบาย อากาศเพื่อให้อากาศภายในอาคาร	✓ - โครงการมีการตรวจสอบช่องเปิดโล่ง หรือติดตั้งพัดลมระบาย อากาศเพื่อให้อากาศภายในอาคาร	-
	2. รณรงค์ให้ผู้พักอาศัยออกกำลังกาย เพื่อเสริมสร้าง ภูมิคุ้มกันให้กับร่างกาย	✓ - โครงการมีการรณรงค์ให้ผู้พักอาศัยออกกำลังกาย เพื่อเสริมสร้าง ภูมิคุ้มกันให้กับร่างกาย	-
	3. จัดให้มีเจ้าหน้าที่ทำความสะอาดช่องหรือชอกหลืบ ของโครงการอย่างสม่ำเสมอ	✓ - โครงการจัดให้มีเจ้าหน้าที่ทำความสะอาดช่องหรือชอกหลืบของ โครงการอย่างสม่ำเสมอ (รูปที่ 3-7)	-
	4. ตรวจสอบและทำความสะอาดช่องหรือชอกหลืบของ โครงการอย่างสม่ำเสมอ	✓ - โครงการมีการตรวจสอบและทำความสะอาดช่องหรือชอกหลืบ ของโครงการอย่างสม่ำเสมอ (รูปที่ 3-7)	-
	5. รณรงค์ให้ผู้พักอาศัยภายในโครงการมีการตรวจ สุขภาพประจำปี อย่างน้อยปีละ 1 ครั้ง	✓ - โครงการมีการรณรงค์ให้ผู้พักอาศัยภายในโครงการมีการตรวจ สุขภาพประจำปี อย่างน้อยปีละ 1 ครั้ง	-

ตารางที่ 3-1 (ต่อ)

องค์ประกอบทางสิ่งแวดล้อม และคุณค่าต่างๆ	มาตรการป้องกันและแก้ไขผลกระทบต่อสิ่งแวดล้อม	ผลการปฏิบัติตามมาตรการฯ (✓ ปฏิบัติแล้ว ✕ ยังไม่ปฏิบัติ ⊙ ผ่านขั้นตอนปฏิบัติมาแล้ว)		ปัญหา อุปสรรค ที่ไม่สามารถ ปฏิบัติตามมาตรการและ แนวทางแก้ไข
<b>4.3 ด้านสุขภาพ/สาธารณสุข</b> <b>1. สุขภาพกาย (ต่อ)</b>	<b>อุบัติเหตุ</b> 1. จัดให้มีพนักงานรักษาความปลอดภัย คอยอำนวยความสะดวก ในการเดินรถภายในโครงการ และบริเวณทางเข้า-ออกโครงการ เพื่อให้เกิดความปลอดภัยในการเดินรถ	✓	- โครงการจัดให้มีพนักงานรักษาความปลอดภัยคอยอำนวยความสะดวก ในการเดินรถภายในโครงการ และบริเวณทางเข้า-ออกโครงการ เพื่อให้เกิดความปลอดภัยในการเดินรถ (รูปที่ 3-6)	-
	2. จัดทำเครื่องหมายจราจรบนพื้นทางแบ่งช่องจราจรเดินรถ รวมทั้งป้ายต่าง ๆ ภายในโครงการให้ชัดเจน เพื่อไม่ให้ผู้ขับขี่เกิดความสับสน สามารถเดินรถได้อย่างปลอดภัย	✓	- จัดทำเครื่องหมายจราจรบนพื้นทางแบ่งช่องจราจรเดินรถ รวมทั้งป้ายต่าง ๆ ภายในโครงการให้ชัดเจน เพื่อไม่ให้ผู้ขับขี่เกิดความสับสน สามารถเดินรถได้อย่างปลอดภัย (รูปที่ 3-4)	-
	3. จัดให้มีแม่บ้านคอยดูแลความสะอาด และความเป็นระเบียบเรียบร้อยบริเวณทางเดินภายในโครงการ และบันไดแต่ละแห่งไม่ให้พื้นทางเดินเปียกน้ำหรือมีการวางสิ่งของกีดขวาง อาจก่อให้เกิดอุบัติเหตุได้	✓	- โครงการมีแม่บ้านคอยดูแลความสะอาด และความเป็นระเบียบเรียบร้อยบริเวณทางเดินภายในโครงการ และบันไดแต่ละแห่งไม่ให้พื้นทางเดินเปียกน้ำหรือมีการวางสิ่งของกีดขวาง อาจก่อให้เกิดอุบัติเหตุได้ (รูปที่ 3-7)	-
	4. จัดให้มีระบบป้องกันและเตือนอัคคีภัย ตามข้อกำหนดของกฎกระทรวงฉบับที่ ฉบับที่ 33 (พ.ศ. 2535) ฉบับที่ 39 (พ.ศ. 2537) ฉบับที่ 47 (พ.ศ. 2540) และฉบับที่ 55 (พ.ศ. 2543) ออกตามความในพระราชบัญญัติควบคุมอาคาร พ.ศ. 2522	✓	- โครงการมีระบบป้องกันและเตือนอัคคีภัย ตามข้อกำหนดของกฎกระทรวงฉบับที่ ฉบับที่ 33 (พ.ศ. 2535) ฉบับที่ 39 (พ.ศ. 2537) ฉบับที่ 47 (พ.ศ. 2540) และฉบับที่ 55 (พ.ศ. 2543) ออกตามความในพระราชบัญญัติควบคุมอาคาร พ.ศ. 2522 (รูปที่ 3-25 ถึง รูปที่ 3-30)	-

ตารางที่ 3-1 (ต่อ)

องค์ประกอบทางสิ่งแวดล้อมและคุณค่าต่างๆ	มาตรการป้องกันและแก้ไขผลกระทบสิ่งแวดล้อม	ผลการปฏิบัติตามมาตรการฯ (✓ ปฏิบัติแล้ว ✕ ยังไม่ปฏิบัติ ⓪ ผ่านขั้นตอนปฏิบัติตามแล้ว)	ปัญหา อุปสรรค ที่ไม่สามารถปฏิบัติตามมาตรการและแนวทางแก้ไข
4.3 ด้านสุขภาพ/สาธารณสุข 1. สุขภาพกาย (ต่อ)	5. รมรงค์ให้ผู้มาใช้บริการหลีกเลี่ยงกิจกรรมที่อาจเสี่ยงต่อเพลิงไหม้ โดยติดป้ายประชาสัมพันธ์ภายในโครงการ	✓ - โครงการมีการรมรงค์ให้ผู้พักอาศัยหลีกเลี่ยงกิจกรรมที่อาจเสี่ยงต่อเพลิงไหม้ โดยติดป้ายประชาสัมพันธ์ภายในโครงการ (รูปที่ 3-24)	-
	6. การตรวจสอบระบบป้องกันและเตือนอัคคีภัยให้สามารถใช้งานได้อยู่เสมอ หากพบว่าการเสียหายหรือใช้การไม่ได้ให้รีบดำเนินการแก้ไขทันที	✓ - โครงการมีการตรวจสอบระบบป้องกันและเตือนอัคคีภัยให้สามารถใช้งานได้อยู่เสมอ หากพบว่าการเสียหายหรือใช้การไม่ได้ให้รีบดำเนินการแก้ไขทันที	-
	7. ติดป้ายแนะนำการใช้อุปกรณ์แต่ละตัว ไว้บริเวณที่อุปกรณ์ ติดตั้งอยู่เพื่อให้ผู้ที่อยู่ใกล้เคียงที่เกิดเหตุสามารถใช้ได้ทันที	✓ - โครงการมีการติดป้ายแนะนำการใช้อุปกรณ์แต่ละตัว ไว้บริเวณที่อุปกรณ์ ติดตั้งอยู่เพื่อให้ผู้ที่อยู่ใกล้เคียงที่เกิดเหตุสามารถใช้ได้ทันที	-
	8. จัดทำผังเส้นทางอพยพหนีไฟไปยังจุดรวมพลเบื้องต้น ติดไว้บริเวณทางเดินและโถงบันไดทุกชั้นอาคารและทุกห้องของอาคารโครงการ	✓ - โครงการจัดทำผังเส้นทางอพยพหนีไฟไปยังจุดรวมพลเบื้องต้น ติดไว้บริเวณทางเดินและโถงบันไดทุกชั้นอาคารและทุกห้องของอาคารโครงการ (รูปที่ 3-31)	-
	9. แผงควบคุมระบบเตือนเพลิงไหม้ (Fire Alarm Control Panel : FCP) จะอยู่บริเวณห้องเครื่องชั้น 1 ทำหน้าที่เป็นจุดศูนย์รวมการรับ-ส่งสัญญาณ	✓ - โครงการมีการติดตั้งแผงควบคุมระบบเตือนเพลิงไหม้ (Fire Alarm Control Panel : FCP) จะอยู่บริเวณห้องเครื่องชั้น 1 ทำหน้าที่เป็นจุดศูนย์รวมการรับ-ส่งสัญญาณ (รูปที่ 3-25)	-
	10. อุปกรณ์รับสัญญาณเพื่อให้หนีไฟ เป็นสัญญาณแบบกริ่ง (Fire Alarm Bell) ติดตั้งไว้บริเวณทางเข้า-ออกของบันไดแต่ละชั้นของอาคาร	✓ - โครงการมีการติดตั้งอุปกรณ์รับสัญญาณเพื่อให้หนีไฟ เป็นสัญญาณแบบกริ่ง (Fire Alarm Bell) ติดตั้งไว้บริเวณทางเข้า-ออกของบันไดแต่ละชั้นของอาคาร (รูปที่ 3-25)	-
	11. อุปกรณ์แจ้งเหตุ ติดตั้งทั้งระบบแจ้งเหตุอัตโนมัติและระบบแจ้งเหตุที่ใช้มือ ดังนี้	✓ - โครงการมีการติดตั้งเครื่องตรวจจับควัน (Smoke Detector) ติดตั้งไว้ในห้องพักทุกห้อง พื้นที่อยู่อาศัย และบริเวณทางเดินห้อง	-

ตารางที่ 3-1 (ต่อ)

องค์ประกอบทางสิ่งแวดล้อม และคุณค่าต่างๆ	มาตรการป้องกันและแก้ไขผลกระทบสิ่งแวดล้อม	ผลการปฏิบัติตามมาตรการฯ (✓ ปฏิบัติแล้ว ✕ ยังไม่ปฏิบัติ ⓪ ผ่านขั้นตอนปฏิบัติมาแล้ว)	ปัญหา อุปสรรค ที่ไม่สามารถ ปฏิบัติตามมาตรการและ แนวทางแก้ไข
4.3 ด้านสุขภาพ/สาธารณสุข 1. สุขภาพกาย (ต่อ)	- เครื่องตรวจจับควัน (Smoke Detector) ติดตั้งไว้ในห้องพักทุกห้อง พื้นที่อยู่อาศัย และบริเวณทางเดิน ห้องเครื่องไฟฟ้า ประปา และห้องพัสดุผลอยรวมของโครงการ - เครื่องตรวจวัดความร้อน (Heat Detector) โดยติดตั้งไว้บริเวณที่จอดรถยนต์ของโครงการ	✓	✓
	12. โครงการจะติดตั้งตู้เก็บสายฉีดน้ำดับเพลิงพร้อมอุปกรณ์ (Fire Hose Cabinet : FHC) ไว้บริเวณลานจอดรถชั้น 1 จำนวน 2 ตู้ บริเวณทางเดินชั้น 2 ถึงชั้นที่ 8 จำนวน 2 ตู้/ชั้น รวมทั้งหมด 16 ตู้	✓	-
	13. ติดตั้งโคมไฟป้ายทางออกฉุกเฉิน เป็นหลอดฟลูออเรสเซนต์ พร้อมชุดแบตเตอรี่สำรองไฟได้มากกว่า 2 ชั่วโมง มีตัวอักษร “Exit” ซึ่งติดตั้งบริเวณทางเข้า-ออกบันไดหนีไฟและทางเดิน	✓	-
	14. เป็นป้ายพลาสติกใสปิดหุ้มภาพแปลนของชั้นต่าง ๆ ในอาคารมีรายละเอียดตำแหน่งอุปกรณ์ดับเพลิง ลิฟต์ทางหนีไฟ เป็นต้น ติดไว้ที่บริเวณบันไดหลัก บันไดหนีไฟของแต่ละชั้น และในห้องพักทุกห้อง	✓	-
	15. จัดให้มีจุดรวมพลเบื้องต้นภายในโครงการ อยู่บนพื้นที่สีเขียวซึ่งเป็นสนามหญ้าด้านข้างพื้นที่โครงการขนาดพื้นที่ 180 ตารางเมตร สามารถรองรับจำนวนคน	✓	-



ตารางที่ 3-1 (ต่อ)

องค์ประกอบทางสิ่งแวดล้อม และคุณค่าต่างๆ	มาตรการป้องกันและแก้ไขผลกระทบสิ่งแวดล้อม	ผลการปฏิบัติตามมาตรการฯ (✓ ปฏิบัติแล้ว ✕ ยังไม่ปฏิบัติ ⊙ ผ่านขั้นตอนปฏิบัติมาแล้ว)		ปัญหา อุปสรรค ที่ไม่สามารถ ปฏิบัติตามมาตรการและ แนวทางแก้ไข
<b>4.3 ด้านสุขภาพ/สาธารณสุข</b> 1. สุขภาพกาย (ต่อ)	683 คน (โดย 1 คน จะใช้พื้นที่ยืนประมาณ 3.79 ตารางเมตร) ซึ่งเพียงพอต่อจำนวนผู้พักอาศัยภายในโครงการที่มีจำนวน 683 คน			
ผลกระทบจากการเสี่ยงอันตรายต่อการเกิดอุบัติเหตุ ในช่วงเปิดดำเนินการส่วนใหญ่ เกิดจากการจราจร เช่น การถูกชน ถูกกระแทก เป็นต้น	1. จัดให้มีพนักงานรักษาความปลอดภัย คอยอำนวยความสะดวก ในการเดินรถภายในโครงการ และบริเวณทางเข้า-ออกโครงการ เพื่อให้เกิดความปลอดภัยในการเดินรถ	✓	- โครงการจัดให้มีพนักงานรักษาความปลอดภัย คอยอำนวยความสะดวก ในการเดินรถภายในโครงการ และบริเวณทางเข้า-ออกโครงการ เพื่อให้เกิดความปลอดภัยในการเดินรถ (รูปที่ 3-6)	-
	2. จัดทำเครื่องหมายบนพื้นทางบางช่องจราจรเดินรถ รวมทั้งป้ายต่าง ๆ ภายในโครงการให้ชัดเจน เพื่อไม่ให้ผู้ขับซึ่งเกิดความสับสน	✓	- โครงการมีการจัดทำเครื่องหมายบนพื้นทางบางช่องจราจรเดินรถ รวมทั้งป้ายต่าง ๆ ภายในโครงการให้ชัดเจน เพื่อไม่ให้ผู้ขับซึ่งเกิดความสับสน (รูปที่ 3-4)	-
การพลัดตกจากที่สูงของผู้พักอาศัย รวมไปถึงเกิดจากปัญหาความขัดแย้งหรือการทะเลาะเบาะแว้งกันระหว่างผู้พักอาศัยด้วยกัน หรือกระทั่งผู้พักอาศัยกับประชาชนที่พักอาศัยในชุมชนที่อยู่ใกล้เคียงพื้นที่โครงการ	1. ติดป้ายแนะนำการใช้อุปกรณ์แต่ละตัวไว้บริเวณที่อุปกรณ์ติดตั้งอยู่ เพื่อให้ผู้ที่อยู่ใกล้ที่เกิดเหตุสามารถใช้ได้ทันที	✓	- โครงการมีการติดป้ายแนะนำการใช้อุปกรณ์แต่ละตัวไว้บริเวณที่อุปกรณ์ติดตั้งอยู่ เพื่อให้ผู้ที่อยู่ใกล้ที่เกิดเหตุสามารถใช้ได้ทันที	-
	2. กำหนดให้มีข้อปฏิบัติในการอยู่ร่วมกัน เพื่อความเป็นระเบียบเรียบร้อยและอยู่ร่วมกันอย่างสงบสุข	✓	- โครงการกำหนดให้มีข้อปฏิบัติในการอยู่ร่วมกัน เพื่อความเป็นระเบียบเรียบร้อยและอยู่ร่วมกันอย่างสงบสุข	-

ตารางที่ 3-1 (ต่อ)

องค์ประกอบทางสิ่งแวดล้อมและคุณค่าต่างๆ	มาตรการป้องกันและแก้ไขผลกระทบสิ่งแวดล้อม	ผลการปฏิบัติตามมาตรการฯ (✓ ปฏิบัติแล้ว ✕ ยังไม่ปฏิบัติ ⊙ ผ่านขั้นตอนปฏิบัติมาแล้ว)	ปัญหา อุปสรรค ที่ไม่สามารถปฏิบัติตามมาตรการและแนวทางแก้ไข
2. ด้านสุขภาพจิตได้แก่ ความเครียด ความวิตกกังวล ความหวาดกลัว	1. กำหนดให้มีข้อปฏิบัติในการอยู่ร่วมกัน เพื่อความเป็นระเบียบเรียบร้อยและอยู่ร่วมกันอย่างสงบสุข	✓ - โครงการกำหนดให้มีข้อปฏิบัติในการอยู่ร่วมกัน เพื่อความเป็นระเบียบเรียบร้อยและอยู่ร่วมกันอย่างสงบสุข	-
	2. จัดให้มีกิจกรรมเพื่อสร้างความสร้างความสัมพันธ์ที่ดีของผู้มาใช้บริการภายในโครงการ	✓ - โครงการมีกิจกรรมเพื่อสร้างความสัมพันธ์ที่ดีของผู้พักอาศัยภายในโครงการ	-
	3. จัดให้มีพื้นที่สีเขียวภายในโครงการ เพื่อเป็นที่พักผ่อนหย่อนใจ ทำให้เกิดความผ่อนคลาย	✓ - โครงการมีพื้นที่สีเขียวภายในโครงการ เพื่อเป็นที่พักผ่อนหย่อนใจ ทำให้เกิดความผ่อนคลาย (รูปที่ 3-3)	-
4.4. สุนทรียภาพและ ทัศนียภาพ 1) ทัศนียภาพ 2) แหล่งโบราณสถานและ แหล่งทรัพยากรธรรมชาติที่ควร ค่าแก่การอนุรักษ์	1. จัดให้มีพื้นที่สีเขียวทั้งสิ้น 717.62 ตารางเมตร เป็นพื้นที่สีเขียวทั้งชั้นล่างและบนอาคาร และพื้นที่ปลูกไม้ยืนต้น 284.40 ตารางเมตร	✓ - โครงการมีพื้นที่สีเขียวภายในโครงการ โดยเป็นพื้นที่สีเขียวบริเวณชั้นล่างและบนอาคาร และพื้นที่ปลูกไม้ยืนต้นตามมาตรการที่กำหนด (รูปที่ 3-3)	-
	2. ควบคุมดูแลบริเวณต่าง ๆ ภายในโครงการให้มีสภาพดีและสวยงามตามแบบภูมิสถาปัตยกรรมที่ออกแบบไว้	✓ - โครงการมีเจ้าหน้าที่คอยควบคุมดูแลบริเวณต่าง ๆ ภายในโครงการให้มีสภาพดีและสวยงามตามแบบภูมิสถาปัตยกรรมที่ออกแบบไว้	-
	3. ดูแลต้นไม้ที่ปลูกภายในโครงการให้มีสภาพดี และสวยงามอยู่เสมอ เพื่อสร้างความสวยงามให้กับอาคารโครงการ และสร้างความกลมกลืนกันสภาพแวดล้อมโดยรอบ	✓ - โครงการมีพนักงานดูแลต้นไม้ที่ปลูกภายในโครงการให้มีสภาพดีและสวยงามอยู่เสมอ เพื่อสร้างความสวยงามให้กับอาคารโครงการและสร้างความกลมกลืนกันสภาพแวดล้อมโดยรอบ (รูปที่ 3-1)	-
	4. ดูแลสภาพพื้นที่ภายนอกอาคารให้มีความสวยงามหากมีวัสดุประกอบอาคารชำรุด หรือเสียหายให้เร่งดำเนินการปรับปรุงแก้ไข หรือเปลี่ยนวัสดุดังกล่าวใหม่ทันที	✓ - โครงการมีการดูแลสภาพพื้นที่ภายนอกอาคารให้มีความสวยงามหากมีวัสดุประกอบอาคารชำรุด หรือเสียหายให้เร่งดำเนินการปรับปรุงแก้ไข หรือเปลี่ยนวัสดุดังกล่าวใหม่ทันที	-

ตารางที่ 3-1 (ต่อ)

องค์ประกอบทางสิ่งแวดล้อม และคุณค่าต่างๆ	มาตรการป้องกันและแก้ไขผลกระทบสิ่งแวดล้อม	ผลการปฏิบัติตามมาตรการฯ (✓ ปฏิบัติแล้ว ✕ ยังไม่ปฏิบัติ ⊙ ผ่านขั้นตอนปฏิบัติมาแล้ว)	ปัญหา อุปสรรค ที่ไม่สามารถ ปฏิบัติตามมาตรการและ แนวทางแก้ไข
	5. ตรวจสอบสีทาอาคารภายนอกทุก 1 ปี/ครั้ง หากมีสีซีดจาง หรือเกิดรอยดำจากเชื้อรา ให้ดำเนินการทาสีอาคารใหม่ให้สวยงาม	✓ - โครงการมีการตรวจสอบสีทาอาคารภายนอกทุก 1 ปี/ครั้ง หากมีสีซีดจาง หรือเกิดรอยดำจากเชื้อรา ให้ดำเนินการทาสีอาคารใหม่ให้สวยงาม	-
3) การบดบังแสง	1. โครงการจะทำหนังสือแจ้งผู้พักอาศัยที่อยู่ใกล้เคียงพื้นที่โครงการในรัศมี 60 เมตร ที่อาจได้รับผลกระทบด้านการบดบังแสงแดดจากอาคารโครงการ ตามวิธีการประมวลผลจากโปรแกรม Sketch up ที่จำลองการทอดเงาของแสงแดดช่วงที่ยาวที่สุดในช่วงฤดูร้อน ฤดูฝน และฤดูหนาวของโครงการ โดยแจ้งล่วงหน้าก่อนการดำเนินการก่อสร้างไม่น้อยกว่า 3 วัน เพื่อให้ผู้พักอาศัยที่อยู่ใกล้เคียงโครงการที่ได้รับผลกระทบดังกล่าวสามารถติดต่อกับโครงการได้	⊙ -	-
3) การบดบังแสง (ต่อ)	2. จัดให้มีนโยบายในการรับผิดชอบและชดเชยความเสียหายที่เกิดจากผลกระทบดังกล่าว ในกรณีที่ตกลงยอมความกันไม่ได้ ทางโครงการจะจัดให้มีบุคคลที่ 3 (ไต่ราคา) โดยเป็นตัวแทนจากหน่วยงานราชการในการรับฟังการเรียกร้อง/เงื่อนไขต่าง ๆ ตามความเหมาะสมเพื่อลดข้อขัดแย้ง และเกิดการยอมความกันทั้ง 2 ฝ่าย	✓ - โครงการปัจจุบันยังไม่มีเรื่องร้องเรียนจากผู้พักอาศัยที่อยู่ในบริเวณใกล้โครงการ อย่างไรก็ตาม โครงการจัดให้มีเจ้าหน้าที่รับเรื่องร้องเรียนและตรวจสอบแก้ไขปัญหาข้อร้องเรียนจากการพัฒนาโครงการ	-
4) การบดบังทิศทางลม	1. ขั้นตอนของการออกแบบ ทางโครงการได้ออกแบบทรงอาคาร ความสูง ระยะถอยร่น และวัสดุที่ใช้ โดย	✓ - โครงการได้ออกแบบอาคารโดยคำนึงถึงการประหยัดพลังงานและลดแรงต้านลม	-

ตารางที่ 3-1 (ต่อ)

องค์ประกอบทางสิ่งแวดล้อม และคุณค่าต่างๆ	มาตรการป้องกันและแก้ไขผลกระทบสิ่งแวดล้อม	ผลการปฏิบัติตามมาตรการฯ (✓ ปฏิบัติแล้ว ✗ ยังไม่ปฏิบัติ ⊙ ผ่านขั้นตอนปฏิบัติมาแล้ว)		ปัญหา อุปสรรค ที่ไม่สามารถ ปฏิบัติตามมาตรการและ แนวทางแก้ไข
4) การบดบังทิศทางลม (ต่อ)	คำนึงถึงการประหยัดพลังงานและลดแรงต้านทางลม ซึ่งเป็นมาตรการลดผลกระทบที่สำคัญ			
	2. ในส่วนของระเบียงห้องพัก ที่มีลักษณะเปิดโล่งได้มี การออกแบบให้มีระแนงช่วยบังแดดให้กับตัวอาคาร โดยไม่บังทิศทางลมและระเบียงส่วนที่ยื่นออกมา สามารถบังแดดให้กับชั้นล่างได้	✓	- อาคารโครงการมีการออกแบบให้มีระแนงบังแดดที่ไม่บัง ทิศทางลม และตัวอาคารสามารถบังแดดให้กับชั้นล่างได้	-
	3. โครงการจะทำหนังสือแจ้งผู้อาศัยที่อยู่ใกล้เคียงพื้นที่ โครงการ ในรัศมี 100 เมตร ซึ่งอาจเป็นผู้ที่ได้รับ ผลกระทบด้านการบดบังทิศทางลมจากอาคารโครงการ แจ้งล่วงหน้าก่อนการดำเนินการก่อสร้างไม่น้อยกว่า 3 วัน เพื่อให้ผู้พักอาศัยใกล้เคียงโครงการที่ได้รับ ผลกระทบดังกล่าวสามารถติดต่อกับโครงการได้	⊙	-	-
	4. จัดให้มีนโยบายในการรับผิดชอบและชดใช้ความ เสียหายที่เกิดจากผลกระทบดังกล่าว ในกรณีที่ตกลงยอม ความกันไม่ได้ ทางโครงการจะจัดให้มีบุคคลที่ 3 (ไต่ราคา) โดยเป็นตัวแทนจากหน่วยงานราชการในการ รับฟังการเรียกร้อง/เงื่อนไขต่าง ๆ ตามความเหมาะสม เพื่อลดข้อขัดแย้ง และเกิดการยอมความกันทั้ง 2 ฝ่าย	⊙	-	-
5) การสื่อสารและการบดบังคลื่นวิทยุ โทรศัพท์	1. จัดให้มีนโยบายในการรับผิดชอบและชดใช้ความ เสียหายที่เกิดจากผลกระทบดังกล่าว ในกรณีที่ตกลงยอม	⊙	-	-

ตารางที่ 3-1 (ต่อ)

องค์ประกอบทางสิ่งแวดล้อม และคุณค่าต่างๆ	มาตรการป้องกันและแก้ไขผลกระทบต่อสิ่งแวดล้อม	ผลการปฏิบัติตามมาตรการฯ (✓ ปฏิบัติแล้ว ✗ ยังไม่ปฏิบัติ ⊙ ผ่านขั้นตอนปฏิบัติมาแล้ว)	ปัญหา อุปสรรค ที่ไม่สามารถ ปฏิบัติตามมาตรการและ แนวทางแก้ไข
5) การสื่อสารและการบบ บังคับวินัยฯ โทรทัศน์ (ต่อ)	ความกันไม่ได้ ทางโครงการจะจัดให้มีบุคคลที่ 3 (ไทรภาคี) โดยเป็นตัวแทนจากหน่วยงานราชการในการ รับฟังการเรียกร้อง/เงื่อนไขต่าง ๆ ตามความเหมาะสม เพื่อลดข้อขัดแย้ง และเกิดการยอมความกันทั้ง 2 ฝ่าย		
	2. โครงการจะทำหนังสือแจ้งผู้พักอาศัยที่อยู่ใกล้เคียง พื้นที่โครงการในรัศมี 100 เมตร ซึ่งอาจเป็นผู้ที่ได้รับ ผลกระทบด้านการบดบังคลื่นสัญญาณโทรทัศน์จาก อาคารโครงการ แจ้งล่วงหน้าก่อนการดำเนินการก่อสร้าง ไม่น้อยกว่า 3 วัน เพื่อให้ผู้พักอาศัยที่อยู่ใกล้เคียง โครงการที่ได้รับผลกระทบดังกล่าวสามารถติดต่อกับ โครงการได้ โดยโครงการจะดำเนินการติดตั้งจานรับสัญญาณ ดาวเทียมให้กับผู้ที่ได้รับผลกระทบเหล่านี้หลังจากที่ ได้รับแจ้ง รวมทั้งจะดำเนินการปรับจานรับสัญญาณ ดาวเทียมให้กับบ้านพักอาศัยที่มีจานรับสัญญาณ ดาวเทียมอยู่แล้วและได้รับผลกระทบจากอาคารโครงการ ซึ่งเงื่อนไขในการดำเนินการตามมาตรการดังกล่าว โครงการจะเป็นผู้รับผิดชอบค่าใช้จ่ายทั้งในการติดตั้ง หรือการปรับจานรับสัญญาณดาวเทียมโดยความ รับผิดชอบจะสิ้นสุดลงหลังจากที่โครงการจดทะเบียน อาคารชุดแล้วเสร็จ 1 ปี โดยทางบริษัท ซี สราญ ดีเวล- ลอปเม้นท์ จำกัด เป็นผู้รับผิดชอบ นอกจากนี้โครงการ	⊙  -	-

ตารางที่ 3-1 (ต่อ)

องค์ประกอบทางสิ่งแวดล้อม และคุณค่าต่างๆ	มาตรการป้องกันและแก้ไขผลกระทบสิ่งแวดล้อม	ผลการปฏิบัติตามมาตรการฯ (✓ ปฏิบัติแล้ว ✗ ยังไม่ปฏิบัติ ⓪ ผ่านขั้นตอนปฏิบัติมาแล้ว)		ปัญหา อุปสรรค ที่ไม่สามารถ ปฏิบัติตามมาตรการและ แนวทางแก้ไข
	จัดให้มีคณะกรรมการประสานงานเพื่อแก้ไขปัญหาจากการพัฒนาโครงการ โดยมีหน้าที่ในการตรวจสอบและแก้ไขปัญหาข้อร้องเรียนจากการพัฒนาโครงการ เพื่อทำการรับเรื่องราวเกี่ยวกับผลกระทบทางด้านสิ่งแวดล้อมและเหตุรำคาญ ตรวจสอบข้อเท็จจริง หาสาเหตุและแนวทางในการแก้ไขปัญหาให้ผู้ได้รับผลกระทบ/ผู้ร้องเรียน รับทราบ			
6) ความเป็นส่วนตัว	1. จัดให้มีพื้นที่สีเขียวภายในพื้นที่โครงการรวมประมาณ 717.62 ตารางเมตร ของพื้นที่โครงการ เพื่อเป็นการสร้างทัศนียภาพที่ดีของโครงการและการป้องกันและลดผลกระทบด้านความเป็นส่วนตัวระหว่างโครงการกับบ้านพักอาศัย	✓	- โครงการมีพื้นที่สีเขียวภายในโครงการ โดยเป็นพื้นที่สีเขียวบริเวณชั้นล่างและบนอาคาร และพื้นที่ปลูกไม้ยืนต้นตามมาตรการที่กำหนด (รูปที่ 3-3)	-
6) ความเป็นส่วนตัว (ต่อ)	2. กำหนดให้มีระเบียบการควบคุมการอยู่อาศัยของผู้พักอาศัยในโครงการ และควบคุมการดูแลการใช้ประโยชน์ของอาคารของผู้พักอาศัยและพนักงานเพื่อลดผลกระทบต่อความเป็นส่วนตัวซึ่งกันและกัน	✓	- โครงการกำหนดให้มีระเบียบการควบคุมการอยู่อาศัยของผู้พักอาศัยในโครงการ และควบคุมการดูแลการใช้ประโยชน์ของอาคารของผู้พักอาศัยและพนักงานเพื่อลดผลกระทบต่อความเป็นส่วนตัวซึ่งกันและกัน	-
	3. ติดตั้งกระจกที่มีคุณสมบัติที่ไม่สามารถมองเห็นได้จากด้านนอกเข้าสู่ตัวอาคารได้ พร้อมจัดให้มีการติดผ้าม่านหรือบังตาในแต่ละห้องที่สามารถเปิดหรือปิดได้ตาม	✓	- โครงการมีการติดตั้งกระจกที่มีคุณสมบัติที่ไม่สามารถมองเห็นได้จากด้านนอกเข้าสู่ตัวอาคารได้ พร้อมจัดให้มีการติดผ้าม่านหรือบังตาในแต่ละห้องที่สามารถเปิดหรือปิดได้ตามประสงค์ของตนเพื่อป้องกันผลกระทบด้านความเป็นส่วนตัว	-

ตารางที่ 3-1 (ต่อ)

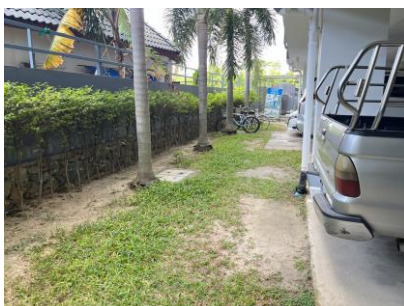
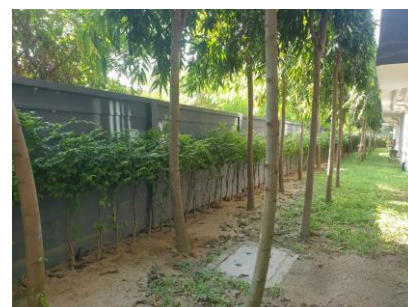
องค์ประกอบทางสิ่งแวดล้อม และคุณค่าต่างๆ	มาตรการป้องกันและแก้ไขผลกระทบสิ่งแวดล้อม	ผลการปฏิบัติตามมาตรการฯ (✓ ปฏิบัติแล้ว ✗ ยังไม่ปฏิบัติ (✓) ผ่านขั้นตอนปฏิบัติมาแล้ว)		ปัญหา อุปสรรค ที่ไม่สามารถ ปฏิบัติตามมาตรการและ แนวทางแก้ไข
	ความประสงค์ของตนเพื่อป้องกันผลกระทบด้านความ เป็นส่วนตัว			
	4. จัดให้มีนโยบายในการรับผิดชอบและชดใช้ความ เสียหายที่เกิดจากผลกระทบดังกล่าว ในกรณีที่ตกลงยอม ความกันไม่ได้ ทางโครงการจะจัดให้มีบุคคลที่ 3 (ไต่ราคา) โดยเป็นตัวแทนจากหน่วยงานราชการในการ รับฟังการเรียกร้อง/เงื่อนไขต่าง ๆ ตามความเหมาะสม เพื่อลดข้อขัดแย้ง และเกิดการยอมความกันทั้ง 2 ฝ่าย	(✓)	-	-



รูปที่ 3-1 เจ้าหน้าที่ดูแลความสะอาดและเจ้าหน้าที่ดูแลพื้นที่สีเขียวภายในโครงการ

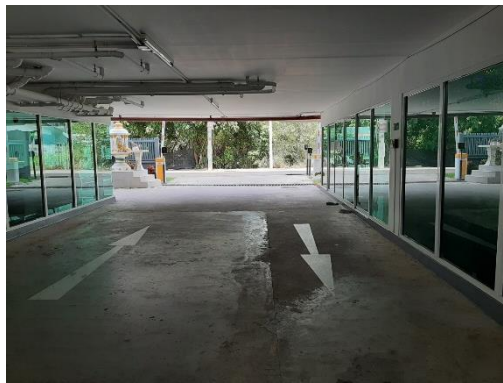


รูปที่ 3-2 ป้ายจำกัดความเร็ว 20 กม./ชม.



รูปที่ 3-3 พื้นที่สีเขียวภายในพื้นที่โครงการ

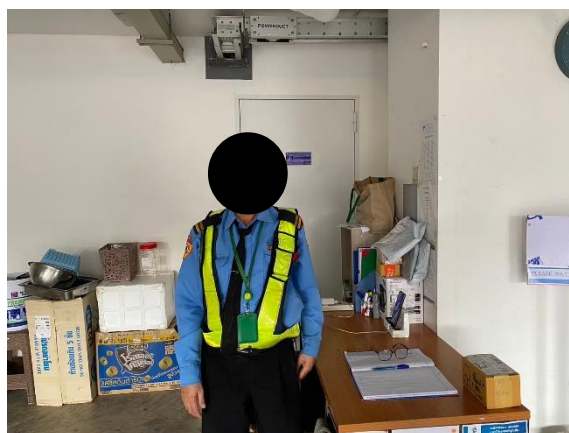




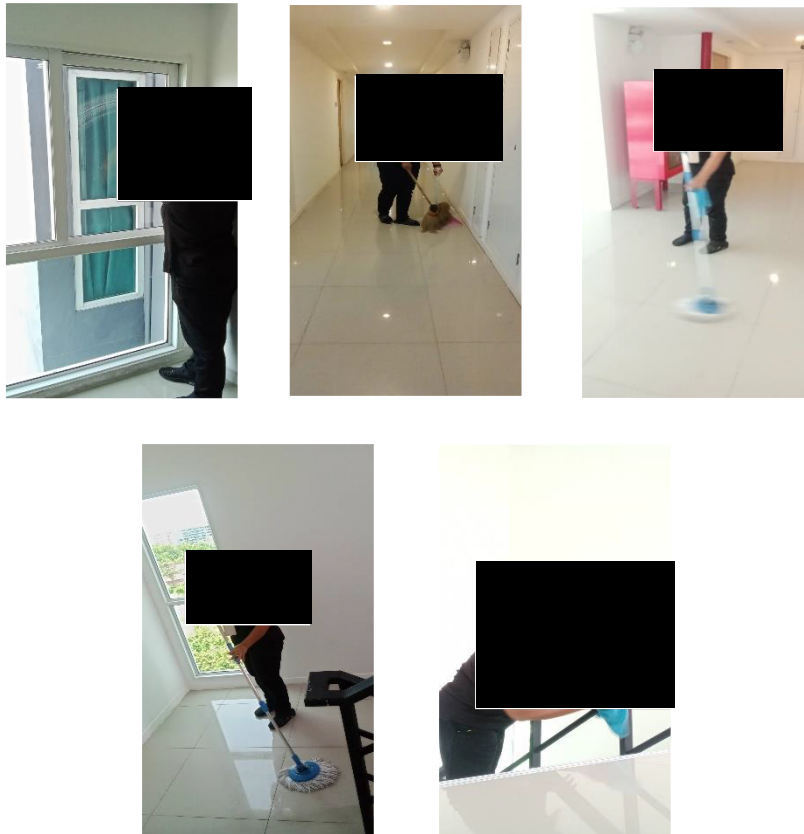
รูปที่ 3-4 สัญลักษณ์จราจรบนพื้นที่ทางวิ่งรถ



รูปที่ 3-5 ป้ายห้ามติดเครื่องขณะจอดรถ



รูปที่ 3-6 เจ้าหน้าที่รักษาความปลอดภัย อำนวย  
ความสะอาดด้านการจราจรบริเวณทางเข้า-ออก



รูปที่ 3-7 แม่บ้านและเจ้าหน้าที่คอยตรวจสอบ และทำความสะอาดพื้นที่โครงการ



รูปที่ 3-8 ระบบควบคุมและระบบบำบัดน้ำเสีย



รูปที่ 3-9 เจ้าหน้าที่ฝ่ายช่างดูแลควบคุม  
งานระบบของโครงการ



รูปที่ 3-10 ป้ายประชาสัมพันธ์ให้ความรู้เกี่ยวกับ  
การปฏิบัติตนเมื่อเกิดเหตุแผ่นดินไหว



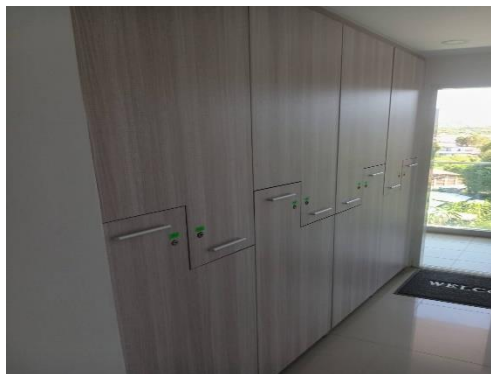
รูปที่ 3-11 ถังเก็บน้ำชั้นใต้ดิน และถังเก็บน้ำชั้นคาเฟ่



รูปที่ 3-12 สระว่ายน้ำของโครงการ



รูปที่ 3-13 ที่ล้างมือ ที่ล้างเท้า  
และบริเวณล้างตัวก่อนลงสระว่ายน้ำ



รูปที่ 3-14 ห้องเปลี่ยนเสื้อผ้า ตู้เก็บสิ่งของ  
ที่วางหรือเก็บรองเท้าสำหรับผู้ใช้บริการ

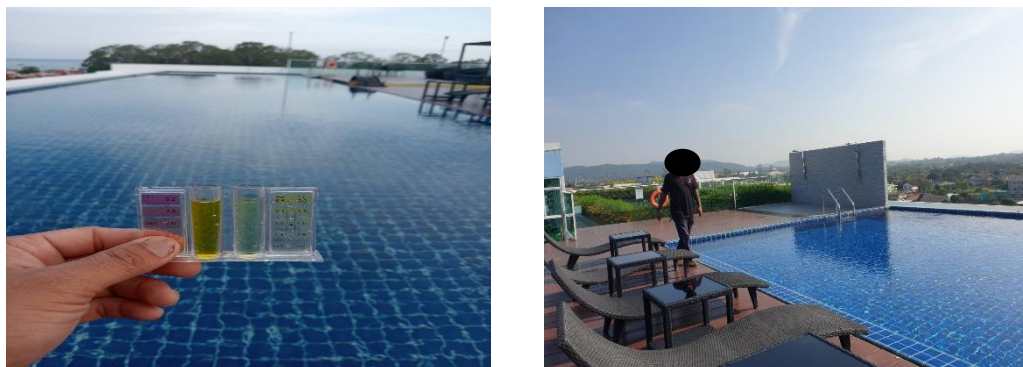


รูปที่ 3-15 ห้องน้ำและห้องส้วม และอ่างล้าง





รูปที่ 3-16 ข้อปฏิบัติสำหรับผู้ที่มาใช้บริการสระว่ายน้ำ วิธีการปฐมพยาบาลคนจมน้ำและอุปกรณ์ช่วยชีวิตประจำสระว่ายน้ำ



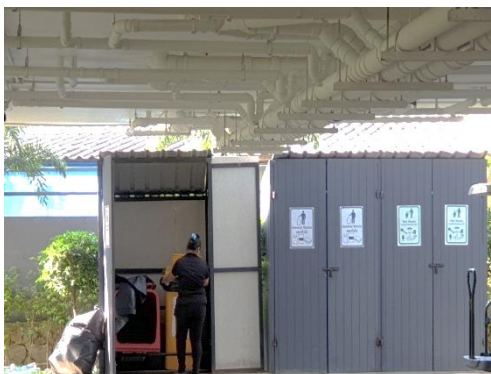
รูปที่ 3-17 การดูแลรักษาความสะอาดสระว่ายน้ำ และบริเวณโดยรอบสระว่ายน้ำ



รูปที่ 3-18 บ่อหน่วงน้ำและบ่อพักน้ำ



รูปที่ 3-19 ห้องพักรมูลฝอยประจำชั้น

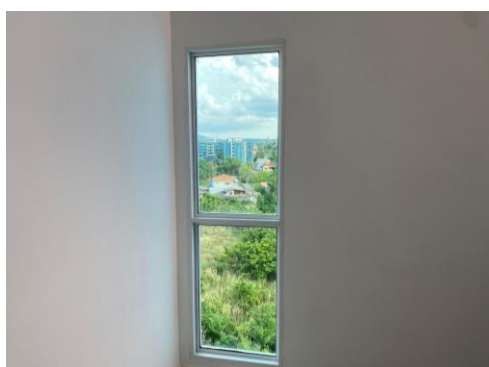


รูปที่ 3-20 เจ้าหน้าที่ดูแลความสะอาด และห้องพักรมูลฝอยรวมของโครงการ





รูปที่ 3-21 ตำแหน่งหม้อแปลงไฟฟ้า



รูปที่ 3-22 การใช้กระจกตัดแสง โทนสีอ่อนของอาคาร  
และการระบายอากาศโดยวิธีธรรมชาติของอาคาร



รูปที่ 3-23 โครงการใช้อุปกรณ์และเครื่องใช้ไฟฟ้าต่าง ๆ เป็นแบบประหยัดไฟเบอร์ 5



รูปที่ 3-24 ป้ายประชาสัมพันธ์มาตรการประหยัดไฟฟ้า



รูปที่ 3-25 ระบบป้องกันและเตือนอัคคีภัย





รูปที่ 3-26 ตู้เก็บสายฉีดน้ำดับเพลิงพร้อมอุปกรณ์ (Fire Hose Cabinet : FHC)



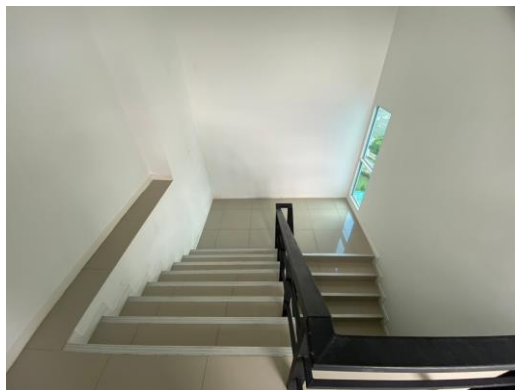
รูปที่ 3-27 อุปกรณ์ตรวจจับควัน ตรวจจับความร้อน และไฟฉุกเฉินอัตโนมัติชนิดแบตเตอรี่แห้ง



รูปที่ 3-28 อุปกรณ์แจ้งเหตุไฟไหม้กริ่งส่งสัญญาณเตือนอัคคีภัย  
(Fire Alarm Bell) และแผงควบคุม (Manual Station)



รูปที่ 3-29 ป้ายบอกชั้น และป้ายบอกทางหนีไฟ



รูปที่ 3-30 บันไดหนีไฟของโครงการ



รูปที่ 3-31 จุดรวมพลเบื้องต้นภายในโครงการ



รูปที่ 3-32 ป้ายชื่อโครงการ

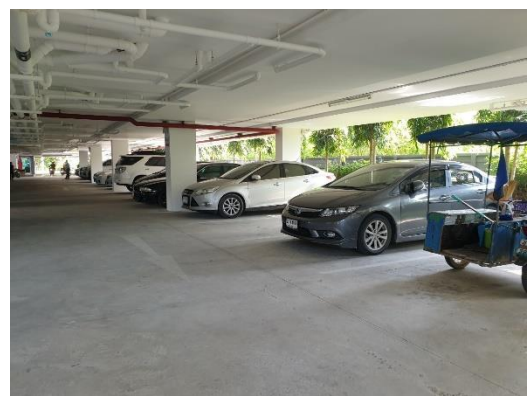


รูปที่ 3-33 ควบคุมการจอดรถยนต์ โดยใช้ระบบ Keycard บริเวณทางเข้า-ออกโครงการ





รูปที่ 3-34 ที่จอดรถยนต์ และที่จอดรถจักรยานยนต์ของโครงการ



รูปที่ 3-35 เส้นแบ่งช่องจราจรที่จอดรถยนต์ของโครงการ



รูปที่ 3-36 กล้องวงจรปิด (CCTV)  
บริเวณที่จอดรถยนต์ของโครงการ



รูปที่ 3-37 กล่องรับฟังความคิดเห็นในโครงการ



รูปที่ 3-38 การติดตั้งกล้องวงจรปิด (CCTV)  
ภายในอาคารโครงการ



รูปที่ 3-39 ติดตั้งระบบ access control  
ด้วยระบบ keycard บริเวณประตู  
ทางเข้า-ออกอาคาร



รูปที่ 3-40 การอบรมแผนซักซ้อมอพยพหนีไฟ